



## 성북 시민사회는 왜 뭉쳤을까?



함께살이성북사회적협동조합

이사장 이소영

2015년 4월 1일

어느 날과 다름없이 하루가 시작되는 날이었지만 성북구 지역사회에는 역사적인 날이었습니다. 중간지원조직인 성북구마을만들기지원센터와 성북구사회적경제지원단이 통합하고, 지역법인인 함께살이성북사회적협동조합이 위탁운영을 시작하는 날이었습니다. 거의 3년여 간의 준비기간은 수많은 갈등과 합의 과정의 반복 속에서 하나로 묶을 수 있는 접점을 찾아가는 과정이었습니다. 여전히 완성되지 않는 합의점은 계속 갈고 다듬으면서 성숙해가고 있습니다.

### ‘마을’과 ‘사회적경제’

결국은 함께 잘 살아보자는 것입니다. 잘 산다는 것은 먹고사는 기본생존권이 보장된 사회에서 자신의 존재 가치를 뜨겁게 느끼면서 어제의 추억을 나누고 오늘을 알콩달콩 부대끼면서 내일의 꿈을 후손들에게 자연과 역사를 보듬어서 넘겨주면 됩니다. 함께살이성북사회적협동조합의 조합원들은 이러한 고민에서 출발했습니다. 내 일상 속에서 거둬되는 삶의 본질적인 물음을 던져주고 해답을 찾아가며 서로 의지하고 넘어지면 손을 잡을 수 있는 비밀 언덕이 필요해서 모였습니다. 지금은 보일 듯 잡힐 듯 명료하지 않지만 함께 가다보면 어느 사이 우리가 여기까지 왔구나, 자축하면서 막걸리 잔을 주고받을 수 있는 쉼터 같은 공간이 지역사회에서 자리 잡을 수 있음을 확신하고 첫발을 내디뎠습니다.

중간지원조직을 위탁운영하고 지역사회의 문제해결을 위한 법인의 고유사업을 확장하는 것이 그리 만만하지 않겠지만 아무도 가보지 않았던 낯선 길을 나섰습니다. 그리고 이 모든 활동들이 주민들에게 체감온도를 높일 수 있는 막중한 책임을 안고 있습니다. 어느 것도 명확한 정답은 보이지 않지만 수많은 경험들이 미래를 꿈꾸는 지역사회 후손들에게 사회적 자본으로 남겨지기를 바라면서 2016년 새로운 계획들을 설계할 것입니다.

1년 후 성북구 주민들과 구체적인 삶의 변화를 함께 나눌 수 있기를 기대합니다.

## 마을과 사회적경제, 통합‘과정’ 넘어 ‘혼연일치’로!



성북구마을사회적경제센터  
센터장 양현준

안녕하세요. 성북구마을사회적경제센터 센터장 양현준입니다. 재작년 이맘때쯤 마을만들기 지원센터와 사회적경제지원단의 양 중간지원조직이 통합에 들어가기 전 다양한 논의와 회의가 있었던 기억이 새롭게 떠오릅니다. 민관합동간담회를 통해 본격적으로 지역의 마을공동체와 사회적경제 지원조직의 통합논의의 계기를 만들고 민간의 자율성에 기반한 민간융합추진위원회가 꾸려져서 현재의 결과물을 만들어 냈다고 생각됩니다. 지역의 소중한 인적 자원들인 사회적경제기업, 복지단체, 교육시민단체 및 풀뿌리단체들이 참여하여 함께살이성북사회적협동조합을 만들어 낸 것은 우리들의 소중한 성과라 생각합니다. 이렇게 만들어진 함께살이성북은 다양한 지역구성원들이 조합원으로 참여함으로써 지역의 공유자산으로서의 역할을 부여받게 되었습니다. 이런 함께살이성북이 성북구마을사회적경제센터를 수탁하게 되었고 센터 또한 지역의 마을과 사회적경제 생태계 조성이라는 고유목적을 부여받고 사업을 수행하게 되었습니다.

올 한해를 돌아보면 많은 일들이 있었습니다. 또한 통합과정에서 다양한 갈등이 있었던 것도 사실입니다. 많은 사업들이 주민과 조직에 기반한 사업성과가 있었는지에 대한 고민이 들기도 합니다. 실제 일을 집행하는 입장에서는 일을 진행하기에 통합과정의 복잡함과 기존의 관성 등이 몸에 배어 제대로 역할을 수행하지 못하지 않았나 생각이 들기도 합니다.

2016년은 마을과 사회적경제 이 두 단어가 하나로 혼연일치되는 해로 만들고자 합니다. 마을과 사회적경제가 공통의 방향성과 의제를 설정하여 실행하는 사업방향이 될 것입니다. 그래서 지역에 기반한 사회적경제가 성장하여 확장성을 가질 수 있고 이는 사회적 문제를 해결해 가는 공공의 의제로 만들어가는 한해가 될 것입니다. 또한 주민은 마을공동체 활동을 통해 등장하게 되고 지역문제를 제안하고 공통의 해결과제로 의제화하며 주민에 기반한 마을공동체 사업이 진행될 것입니다.

다시 한번 마을과 사회적경제의 통합력을 구현하기 위해 헌신한 함께살이 조합원들과 센터구성원들에게 진심으로 감사의 말을 전하고 싶습니다. 그리고 주민 여러분에게는 항상 옆에 존재하며 주민과 함께하는 센터로 만들도록 하겠습니다. 감사합니다.

미션

주민기반 마을공동체 활성화와 사회적경제 확장을 위한  
지역 생태계를 구축한다.

비전

마을과 사회적경제 융합모델 구현  
주민자치에 기반한 지역재생 실시  
주민조직과 사회적경제조직의 지속가능성 확대

역할

지역의제 발굴 및 마을과 사회적경제 전략수립을 위한 조사연구  
주민지원 활성화와 민관거버넌스 구축을 위한 활동  
사회적경제 시장 활성화를 위한 다양한 지원방안 강구 및 협업모델 개발  
마을공동체 · 사회적경제 활성화 교육 및 인재양성, 공모사업 활동  
사회적경제기업 설립지원, 인큐베이팅, 컨설팅, 상담지원  
주민체감도 향상을 위한 마을과 사회적경제 활동 홍보  
마을과 사회적경제 생태계조성에 필요한 활동

## 2015년 활동개요

### 사회적경제 시장조성사업

#### 1. 성북구 공공시장 진출전략 사업진행 및 판로지원

공공입찰 건에 대한 컨설팅 및 매뉴얼 제작, 예산분석과 기업매칭 전략 수립, 시장조성기획단 구성 운영, 지역성·공공성·연대성 강화

#### 2. 사회적경제조직 설립·지원 및 협업 비즈니스 모델 개발

상담·컨설팅 및 컨소시엄을 통한 협업관계망 형성

#### 3. 사회적경제 공급력 조사

사회적기업, 협동조합, 자활기업, 마을기업을 대상으로 FGI 상담 실시, 센터 사업 소개 및 기업 현황 공유

#### 4. 사회적경제기업 제품판매기관 활성화

사회적경제기업 제품판매관의 활성화 및 운영강화, 매출성장 기회 마련

### 네트워크 사업

#### 1. 민관공동 협력워크숍

마을사회적경제 활성화를 위한 민관협력 목표, 협력사업 제안

#### 2. 민관협력 정례회의

마을공동체 활성화를 위한 민관협력체계 구축 실천

#### 3. 민민네트워크 참여 확대

지속가능한 마을사회적경제 생태계 조성을 위한 다양한 주체 발굴

### 마을·사회적경제 공동사업 수행

#### 4. 마을여행·하루마켓

마을과 사회적경제의 공동과제 마련

## 지역기금 조성사업

민간주도의 자조기금 조성을 위한 마을사회적경제 주체의 필요성 확인과 공감대 확산  
기금조성 간담회, 기금조성 방안 제안서 작성

## 지역사회돌봄 활성화사업

성북구 내 아동청소년 돌봄 문제 의제화, 주체 발굴

## 조사연구사업

지역의제 발굴과 사회적경제 예비특구사업 수탁 준비

## 주체역량강화사업

(공모사업 지원 등)

성북구 및 서울시 공모사업 참여단체 지원, 상담 및 컨설팅, 행사지원

## 교육사업

1. 찾아가는 마을학교 및 주민리더 역량강화 교육 및 숨은 마을강사 발굴
2. 역량강화 아카데미 및 마을의제 발굴

## 홍보사업

1. 제3회 마을주간행사 '마을로 마실가자'
2. 성북구 마을사회적경제 청년공모사업 '무한상상공장'
3. 마을사회적경제 확산 콘텐츠 개발

## 지역재생사업

(사회적경제 예비특구사업 전환)

사회적경제 예비특구 준비사업 진행(주민기반 사회서비스센터 구축)  
특구대상 지역주민의 욕구파악, 돌봄 분야에 대한 수요가 상대적으로 높음을 확인,  
지역아동센터 및 교육돌봄 사회적경제조직과의 연계망 등을 통해 지역문제해결의 주체 형성

성북구 사회적경제  
지역특화사업  
(성북구 마을웨딩 활성화사업)

마을웨딩사업 진행, 성북구 버스정류장 마을웨딩 홍보, 마을웨딩 협력업체 및 소상공인·지역  
일자리 멤버십(협약식) 15곳 체결, 성북구 저소득 혹은 다문화 부부 무료 웨딩 촬영 진행

20  
16

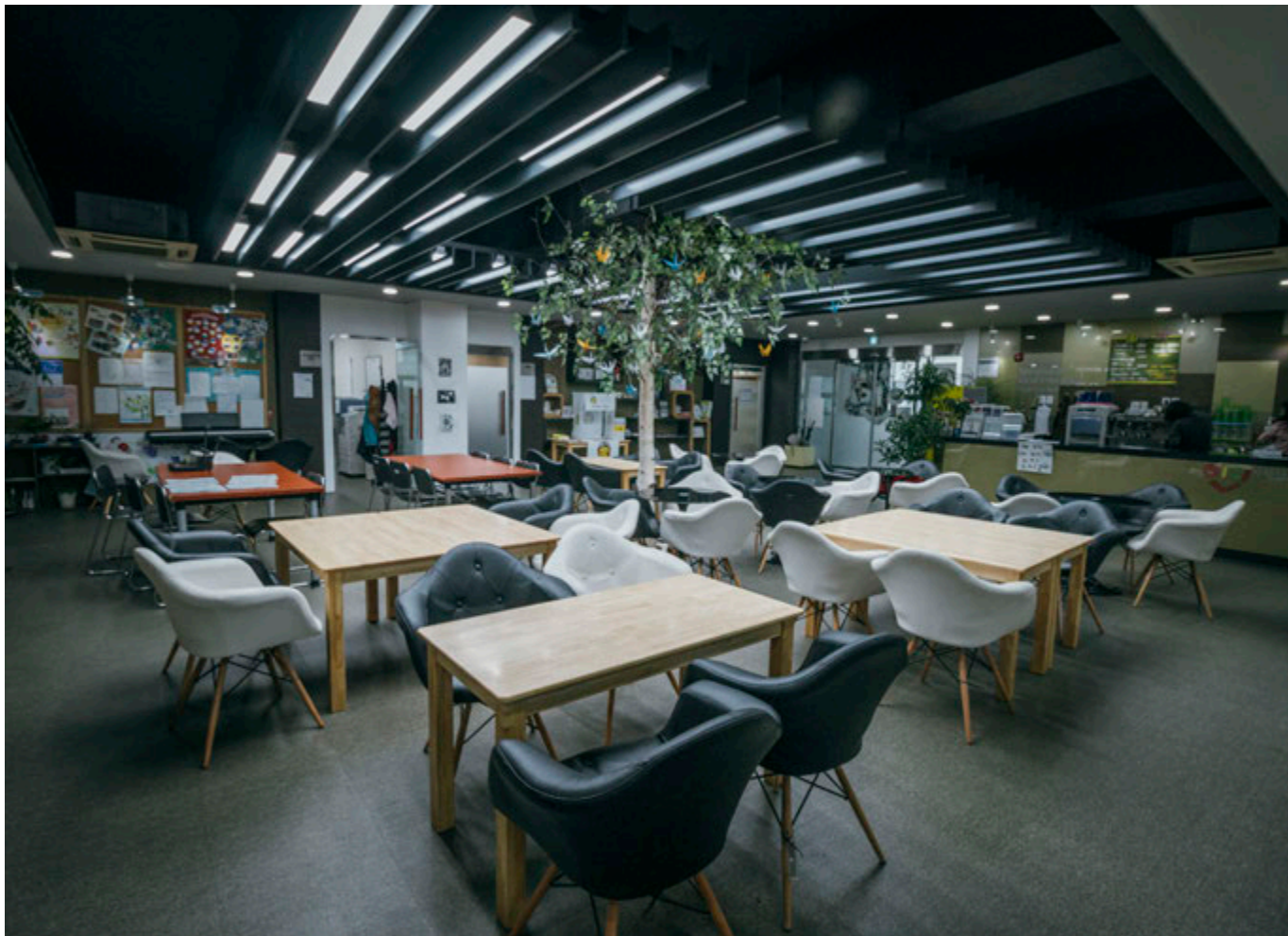
2016년 활동계획

마을과 사회적경제의 구체적 목표화 통해 주민 인지도 및 체감도 상승  
사회적경제 시장활성화, 공공시장 진출 성과창출  
돌봄서비스 영역의 공공의제 구체화 및 사회적경제 연계 형성(특구사업 연계)  
마을공동체 공모사업을 통한 핵심주민 발굴 및 역량강화  
마을공동체와 사회적경제 융합교육 활성화를 통한 주민과 사회적경제 확장력 기반 형성  
교육사업을 통한 마을강사 양성 등 인재풀 형성  
지역기금 조성을 통한 지역 자산화 전략 추구  
주민상담 및 사회적경제 컨설팅, 모니터링 등 일상적인 지원활동 및 협업모델 개발  
주민신뢰기반을 형성하는 활동홍보를 통한 주민체감도 확장 추구  
민관공동협력 네트워크 활동으로 민관거버넌스 구축



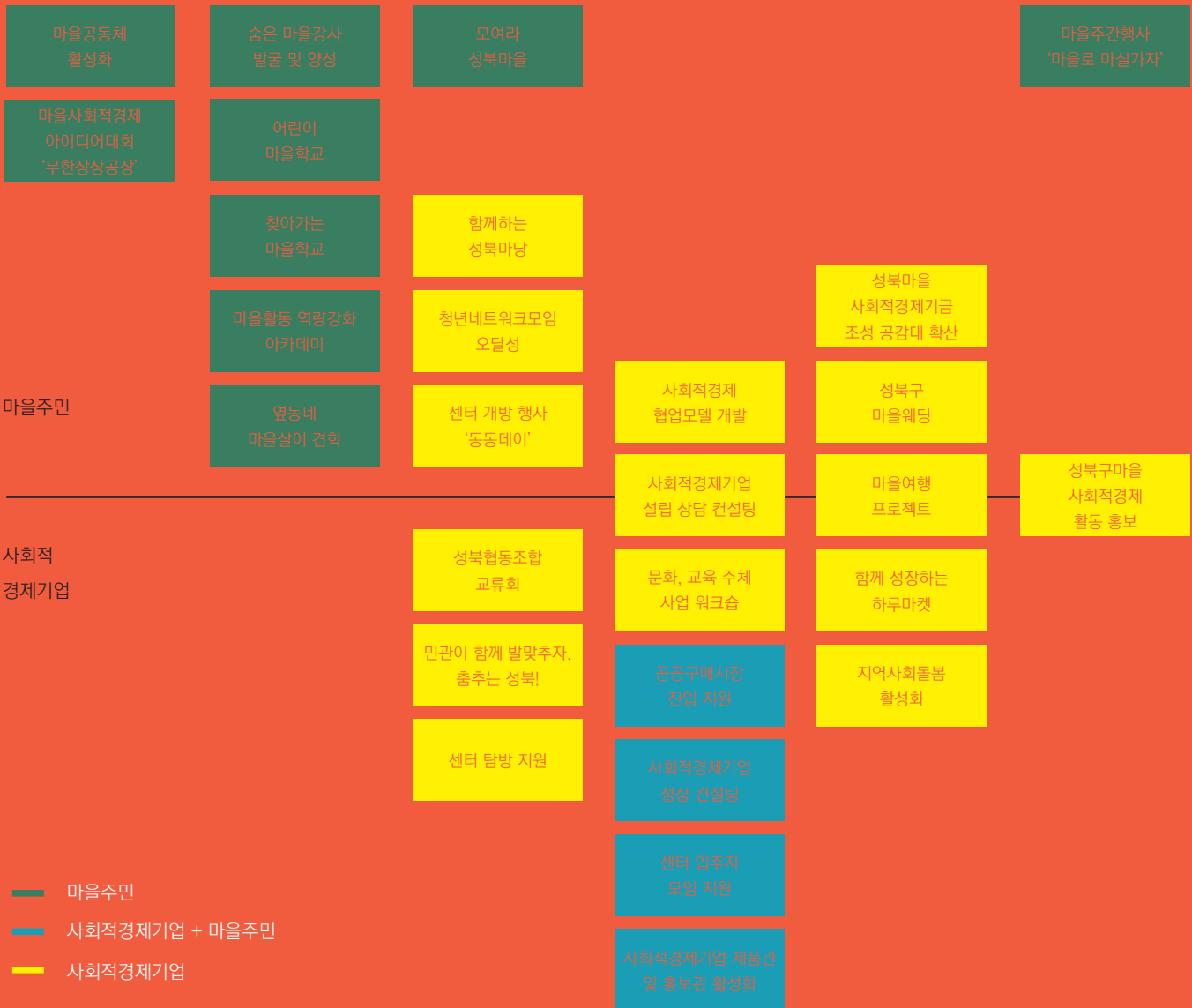
성북구마을사회적경제센터  
활동연혁

연월일	연혁
2012. 9. 11	사회적경제 주체 통합을 위한 준비모임
2013. 11. 27	사회적경제와 마을 통합을 위한 민관합동 간담회
2013. 12. 4	성북민간융합추진위원회 발족 / 성북민간융합추진위원회 TF 구성
2014. 2. 23~24	성북민간융합 제주 워크숍 진행 - 제주선언(가) 채택
2014. 4. 22	성북 함께살이 토론회 개최
2014. 6. 30	함께살이 성북 사회적협동조합 창립총회
2014. 9. 23	함께살이 성북 사회적협동조합 임시총회
2014. 10. 16	안전행정부 사회적협동조합 설립인가 확정 (인가번호 제2014-4호)
2014. 10. 31	법인설립등기
2015. 1. 1	성북구마을만들기지원센터 운영수탁
2015. 4. 1	성북구마을사회적경제센터 운영수탁 (통합운영시작)





# 성북구마을사회적경제센터 활동 한눈에 보기



- 마을주민
- 사회적경제기업 + 마을주민
- 사회적경제기업



# 모이 고

- 마을공동체 활성화
- 마을사회적경제 아이디어 대회 '무한상상공장'



**기간**

2015년 4월 - 10월 말

**장소**

성북구 전체 지역

**사업내용**

- 공모 및 심사를 통해 27개 마을만들기 공모사업 선정
- 선정단체 대상 회계, 홍보, 리더십 등 욕구에 맞는 교육 및 컨설팅 제공
- 주민주체들이 모이는 간담회, 마을주간행사, 발표회 등 개최
- 지원대상 27건 / 지원 금액 121,990,040원
  - 뿌리분야(기초) 8개 21,584,040원
  - 줄기분야(심화) 12개 77,560,000원
  - 2차 공모 : 자유제안 6개, 지정제안 1개 22,846,000원

**협력파트너**

성북구청 마을담당관 마을사업팀



**활동평가**

26개 사업별 10 ~ 200명 내외 주민이 마을만들기 활동에 참여

- 공모사업 설명회 : 2회 (1회 124명, 2회 42명)
- 공동체 교육 및 회계교육 : 2회 (1회차 65명, 2회차 13명)
- 마을탐방 : 1회 24명
- 간담회 : 2회 (구청장과 마을사업 참여자와의 간담회 22명, 주민지원단 간담회 22명)
- 발표회 : 1회 90명

성북구 공모사업은 다양한 종류의 내용으로 활발하게 활동에 임하고 있으며 작년에 이어 올해도 7개 단체가 2년차에 도전 사업을 진행하였습니다. 깊어진 내용과 활발한 활동으로 모범이 되는 사례를 만들어 가고 있습니다. 올해 많은 공모사업 팀들은 본인들의 활동내용을 마을주간행사와 동네별 행사를 진행하여 많은 사람들에게 마을공동체 사업을 경험할 수 있는 기회를 제공하였습니다.

## 성북구 마을만들기 공모사업 개관

### 뿌리분야 (기초)

주민모임명	제안활동	사업내용
KULAP	종암동 범죄예방환경설계 CPTED 프로젝트 2	CPTED를 활용한 종암동의 커뮤니티 활성화 종암동 안전 지킴이 구성
꽃나들이 (원예치료모임)	원예로 마을치료, 몸치료, 마을치료	전 연령대 원예치료, 식물벼룩시장, 손바닥 배란다 텃밭 게릴라 가드닝, 우리 동네 식수(植樹) 탐방
꿈들꿈들 애벌레학교	벌레야 놀자	곤충 관찰 체험교실, 숲 체험 교실 '벌레야 놀자' 주부대상 친환경제품 만들기
무지개공	한 걸음 더 성북살이	다문화 BOOKTAIL, 활동극 워크숍, 마을극단 무지개공, 한걸음 다 성북알기 (문화답사)
장월한 마음	장월마을에 모두 모여 웃어요!	바늘쌈지 환경캠페인, 재능기부를 통한 동네주민 요리교실 어르신들과 식사와 차 함께 하기
잼 있는 인생	보문 볼수록 매력 있는 보문동 프로젝트	사전워크숍 및 마을탐방, 마을지도제작, 보문동 일대 아트장터, 마을소식지 및 콘텐츠 제작
하브루타 생생경제교실	성북 청소년 생생경제교실	하브루타 경제교육 지도사 심화교육, 지역아동센터 무료 경제교육 생생시장 체험교육
공동돌봄 어머니모임 (함께하면 슈퍼맘)	"함께하면 슈퍼맘"의 공동돌봄교실	엄마와 함께하는 특별활동, 문화체험 어린이 독서동아리

### 줄기분야 (심화)

주민모임명	제안활동	사업내용
길음밴드	우리가 만드는 세상(우~만세!)	마을학교 청소년/학부모교육, 어르신 정서 지원활동 마을 어르신 문화체험활동, 마을 청소년 문화창작활동
또바기	또바기와 함께 하는 행복한 우리동네	또바기 손공방&또바기 꿈공방, 마을축제지원, 찾아가는 또바기 ▶ 독거어르신 이야기책 만들기
동아리로 화합하는 마을 '동화마을'	마을 책문화 지원단 <작은공자리> (성북작은도서관네트워크)	독서활동가 역량강화 워크숍, 동아리 멘토/동아리 연합 책 토론회, 책 문화 나눔활동
Art & Culture Story 문밖세상	마을로 찾아가는 '글씨유랑단' 시즌2	글씨유랑단 후배양성하기, 캘리그래피 재능나눔 활동 캘리그래피 아트상품 개발 및 판매
서울북부두레생협	골목놀이	매장 옆 골목 벼룩시장 및 되살림 장터, 단오 장터, 친환경 장터
성북구아파트입주자 대표연합회	화합과 상생하는 아파트공동체 만들기	경비원고용안정, 입주자대표자질향상
세계문화유산 정릉포럼	정릉마을 알리기 2	정릉 두 번째 이야기 출간, 정릉발전을 위한 주민토론회, 정릉마을경시대회
아름다운 정릉1동 사람들 협동조합	정감 있게 살맛나는 아름다운 정릉1동 만들기	소통방 활성화, 폐 화분수거 재생사업, 직거래장터, 아름다운 반찬가게 운영
자문자답	마을의 봄	나눔 벼룩시장, 마지막 벼룩시장은 마을의 잔치 아동요리교실, 경력단절여성 재능활용 품앗이활동
장애인배움터 너른 마당	마을아 ~ 함께 놀자!	자원봉사교육<친구야~ 같이 놀자!> ▶ 장애-비 장애 청소년 도래 프로그램<역할 바꿔 놀아볼래> ▶ 역할 바꿔 놀아볼래
정릉마실	교수단지 '향기 담은 역사문화마을' 만들기	효소 만들기, 정원축제, 마을이야기꾼 양성 워크숍, 도자기체험

2차 공모 - 자유제안 / 지정제안

주민모임명	제안활동	사업내용
궁아리	'궁아리'와 함께하는 역사와 문화재 탐방학교	궁아리와 함께하는 역사와 문화재 탐방 학교 궁아리가 들려주는 문학 강의
맘애담아 ☆ 맘애자라	내家 꿈꾸는 책 마을	우리 마을 독서 문화교실, 독서 동아리 운영, 독서 동아리 자료집 제작
성북마을미디어큐레이터	마을미디어 프로젝트 '통통(通通)마을'만들기	마을미디어 콘텐츠 기획/제작, 지역소식과 이웃이야기를 담은 마을미디어 제작, 마을미디어창작물 유통 다각화
선잠마을 사람들	선잠마을 골목축제	골목축제(시낭송회, 아티스트 공연, 인형극, 가면 탈 만들기 워크숍
성북비단누리 (지정제안)	성북동 누구야 너?	골목길 사랑방 워크숍(주민+외국인), 성북동 탐방코스개발 및 국제교류, 토요복숭아학당 운영, 비단실꾸리 마을지 제작
해병대 전우회 평화로운 마을만들기 추진위원회	평화로운 마을만들기	전쟁 없는 평화롭고 안전한 마을 만들기 강연 및 평화마을 가요제
한마음 사물놀이	한마음 사물놀이 공연 (재능기부 공연)	국악 야외공연, 체험교실, 기본 배우기

## 서울시 마을 공모사업 개관

### 서울시 마을 공모사업 개관

	공모사업명	개수
씨앗사업	이웃만들기	9
	부모커뮤니티	12
실행기사업	공동육아	2
	우리마을 활동지원사업(구 주민제안사업)	5
	우리마을 공간지원사업(구 주민제안사업)	3
	마을미디어	7
	마을과 학교상생프로그램	1
	마을과 함께하는 학교	4
	마을예술창작소	4
	에너지자립마을	1
	합계	48

### 이웃만들기

주민모임명	사업명	내용
꽃사모	꽃과 더불어 마음을 여는 동방골	다육식물 나누어 주기 / 공터에 꽃 화분을 놓아서 환경개선
꽃향기	폐화분 재활용	폐화분을 가져오면 식물을 심어서 나누어 줌
내부순환텃밭	내부순환텃밭에서 전통먹거리까지	옥상정원에서 식물재배, 재배한 식물로 음식 만들고 레시피 공유, 겨울에 김장을 하여 어려운 이웃에게 김치 나누기
놀이연구회	전통놀이의 뿌리를 찾아서	순수 한국 전통놀이를 찾아 복원하고 아이들에게 알려주고 재미있게 즐기는 수업
서툰 발걸음	잠자는 숲속의 입맞춤	아파트의 빈 공간을 활용하여 단지 내 마실방을 만들고 여러 가지 강의를 진행하여 교류
성북시니어 인권모임	지역 시니어 인권의식 확산 캠페인 - 세상에서 가장 아름다운 유산 '인권'	시니어 인권을 성북구 내에서 알리는 취지로 강의와 함께 캠페인을 진행 시니어의 인권을 찾아주자
인사성	바른 인성이 마을의 미래다. (찾아가는 인성수업)	여러 가지 인성수업을 만들어서 다양한 단체에서 인성수업을 진행
한울타리 복지원에센터	자신감 “쑥” 행복감 “UP” 함께하는 원예이야기	손으로 직접 식물을 심어보면서 자연을 접하여 심신을 치료
향기랑 허브랑	“향기랑 허브랑~” 힐링 체험 페스티벌	아로마테라피를 이용 천연재료 심신을 치료함



## 부모커뮤니티

주민모임명	사업명	내용
놀집	예술이 있는 집	창작무용수업을 통해 자기능력 향상 소설을 읽고 토론
배터리 (BAck TOthe histoRY)	잡자잡자 책을 잡자, 놀자놀자 역사야 놀자	엄마와 함께 책 읽고 이야기 나누기, 어린이 인권교육, 방학 때 영화관람 등 문화체험 엄마, 아빠 함께 가요~ 가족 탐방체험
서울길원초등학교 아버지회	아빠와 친구들이 함께하는 학교폭력, 왕따 ZERO 만들기	아빠가 자녀와 친구들과 합창단 운영 힐링 운동회로 화합을 가르쳐주는 프로그램 캠프를 통해 협동심, 배려심, 적극적인 활동으로 봉사심을 배움
성북구 친환경급식 학부모 모니터단	수다 익는 장독대마을 만들기	전통식품과 발효이야기 ,공과 GMO 등 수다방 운영과 장독대 관리내용을 스토리텔링 형식 소책자 발간 성북구 친환경급식팀, 친환경급식지원센터, 구청 옥상에 장독대 조성 및 수다방 진행
성북맘 통통통	육아 날리리 (요리 소리 날리)	다양한 육아자원을 경험하고 정보교환 양육에 필요한 부모교육을 받고 정보를 함께 공유 육아 날리리(요리 소리 날리) 행사를 열어 공동구매
연극 치유모임 '나비날아'	부비 부비 엄마, 아빠는 내 친구	마을문화 콘텐츠탐방, 마을문화제 참여, 소감 나누기 엄마 아빠와 연극놀이, 연극 만들기
열려라 동화마을	동화로 찾아가는 아름다운 이야기	사업 안내 홍보지 제작 및 배포, 어르신, 어린이 동화 구연 반 주민화합잔치에서 동화 구연 및 동극연습, 노인 분들에게 공연
열두달	힘찬이의 특별한 놀이	아이들과 엄마들과 같이 진행, 부모 수업이 중점 각종행사 참여, 체험활동 및 관람
이야기 샘	엄마와 함께 가는 동화나라	동화 구연 및 독후활동 그림책 연구, 동화 구연, 구연 동화 대본연구, 교구제작
커피와 그림책	'커피와 그림책'이 만드는 책향기 커피향기	오픈강좌, 독서 멘토링 진행 및 체험활동 지역아동과 주민 초대해서 책소풍
풍달	꿈꾸는 풍선여행	강사 초빙하여 풍선아트 심화수업을 4회 진행 아이들에게 풍선을 통해서 행복한 꿈을 꿀 수 있는 체험수업
하브루타 독서회	하브루타 독서토론 개발 후 전파	탈무드 하브루타 러닝 지도사 과정 맛보기 탈무드 하브루타 러닝을 응용하여 독서토론 프로세스의 표준을 개발 보문동 주민센터 북카페에서 독서토론 과정 개설

## 마을사회적경제 아이디어대회 ‘무한상상공장’

마을주민



### 사업기간

2015년 6월 중순 - 12월 말

### 장소

성북구마을사회적경제센터 / 성북구전체

### 사업내용

성북을 기반으로 한 프로젝트 혹은 지역문제해결을 위한 프로젝트 공모사업 진행  
 히든북, 통과제리 2팀을 선정하여 250만원을 지급하고 4개월 동안 프로젝트 수행

### 사업 활동

- 히든북
  - 도서관으로 모여라(캠페인)  
 10~12월에는 함께 도서관에 모여 피크닉 돛자리 도서관 이벤트와 도서관에서 숨은 책 찾기 이벤트인 히든북 이벤트를 진행, 피크닉 돛자리 도서관에서는 동화 원화 그리기 대회 등의 행사도 함께 진행
  - 꿈모리 독서교실 - 슬로우 리딩  
 장위동 장위신협 방과 후 교실에서 진행된 '나의 라임오렌지 나무'를 슬로우 리딩 수법으로 한권의 책을 될 수 있는 한 많은 시간을 들여 천천히 읽는 것, 책을 읽으며 나오는 단어, 사건의 배경 등을 쉽게 넘어가지 않고 하나하나 확인해 나아가며 진행하는 독서방법을 사용
- 통과 제리 ~ 다 같이 돌아 성북 한바퀴 ~ 성북마차
  - 성북구민과 함께 할 수 있는 캠페인 및 퍼포먼스를 수행할 수 있는 성북마차 제작 및 마을순회
  - 주민들의 숨씨를 상품화하여 성북마차를 통해 판매
  - 중고물품에 대한 정보, 사연을 담은 수레 벼룩시장 운영



활동평가

프로젝트 진행횟수

- 히든북 16회
- 통과 제리 10회

- 올해는 2014년과는 다르게 당선된 팀에게 프로젝트를 실행할 수 있는 활동비를 지원하여 본인들의 아이디어를 현실화해서 청년들이 마을 안에서 활동을 하며 네트워크를 쌓고 경험을 할 수 있는 기회를 마련하였습니다.
- 참신한 아이디어로 기존의 공모사업과 차별점을 두었으며 앞으로 청년들의 활발한 활동을 할 수 있고 자립의 바탕이 될 수 있게 진화하였으면 좋겠습니다.



# 배우고

- 숨은마을강사 발굴 및 양성
- 어린이 마을학교
- 찾아가는 마을학교
- 마을활동 역량강화 아카데미
- 옆동네 마을살이 견학



**사업기간**

2015년 3월 - 12월

**장소**

성북구마을사회적경제센터

**사업내용**

지역사회에서 마을강사로 활동 가능한 인재 발굴, 숨은 재능을 펼칠 수 있는 창의적인 교육컨텐츠를 만들어서 지역사회 다양한 교육현장을 배움터로 바꿀 수 있도록 하는 숨은재능인 역량강화 프로그램

**협력파트너**

(주)놀이나무

**활동평가**

<p>교육회차 : 4회                  참여인원(수료생) : 43명(37명)</p>	
--	--

- 지역사회 내 숨은 인재를 발굴하여 수업기획, 교재와 교구 개발 등 창의적 수업 기획과 지역사회 활동 이해를 통한 전문성을 향상합니다.
- 지식이 아닌 지혜를 우선하는 교육과 삶을 삶으로 보여주는 교육가치를 통해 자신이 가진 재능을 지역사회 내 공유하고, 재능나눔을 활동을 통한 누구나 가르치고 어디서나 배우는 마을 배움터를 실현하는 모델을 마련하였습니다.

## 어린이 마을학교

성북구 내 초등학교



### 사업기간

2015년 4월 4일 - 8월 22일

### 장소

성북구내 6개 초등학교, 인근마을

### 사업내용

내가 살고 있는 동네를 둘러보고, 체험해보고, 친구들과 협업을 경험해보는 초등학교 사회교과 3학년 우리고장알기와 연계된 우리동네 마을공동체 체험학습

### 협력파트너

서울특별시 성북교육지원청, 서울장위초등학교, 서울청덕초등학교, 서울석관초등학교, 서울송곡초등학교, 서울송덕초등학교, 서울장월초등학교

### 활동평가

구분	2013년	2014년	2015년
참여학교	1개 청소년 수련관	7개 초등학교	6개 초등학교
교육회차	6회	12회	19회
참여인원	20명	52명	40명

어릴 적 내가 살았던 동네에 대한 추억을 만드는 과정으로 내가 살고 있는 동네 구석구석 탐방해보고, 주민강사가 마을을 안내하고 체험학습을 진행함으로써 동네를 이해하는 어린이 지역특성화 방과후 교육입니다.





**사업기간**

2015년 1월 1일 - 12월 31일

**장소**

참여주민이 모일 수 있는 곳

**사업내용**

마을공동체 활동이 무엇인지, 우리 마을에 필요한 것이 무엇인지 마을의 자원을 찾아보고 이웃들과 서로의 생각을 공유해서 합의점들을 도출해나가는 과정으로 마을별(모임별) 현황에 맞는 교육과정을 기획하고 직접 방문하여 고민해 보는 맞춤형 기획 강좌

**활동평가**

구분	2012년	2013년	2014년	2015년
참여마을	4개소	9개소	7개소	8개소
참여인원	132명	176명	128명	143명

주입식 강의가 아닌 주민들의 자유로운 토론과 교류, 전문 강좌, 마을의제에 맞는 맞춤형 교육을 통해 민주적으로 마을활동 전반에 관한 활동을 고민해보고 실행활동으로 연계해보는 소소한 주민모임이 시작되고, 공론화를 통해 함께 개선해보는 대안적 주민 활동이 실행되고 있습니다.

## 마을활동 역량강화 아카데미

마을주민+풀뿌리 활동가



### 사업기간

2015년 9월 9일 - 9월 16일

### 장소

성북구평생학습관,  
성북구마을사회적경제센터

### 사업내용

지역활동가를 대상으로 마을만들기 활동과 공동체의 이해, 마을안의 사회적경제 등 지난 3년 활동과정과 개념을 정립. 민주시민 개념정립을 통한 정책현안 이해

### 활동평가

구분	2013년	2014년	2015년
참여마을	2개소	2개소	2개소
교육회차	6회	2회	2회
참여인원	43명	12명	24명

마을만들기 사례공유를 넘어 마을과 마을이 만나서 서로의 고민과 생각을 공유하기 위한 교류의 장과 공동으로 직면한 현안을 고민해 보는 학습의 장으로 지역에서 마을공동체, 주민조직화 활동을 하고 있는 활동가들이 앞으로의 활동 비전을 찾아보고 근원적 활동 철학을 고민해봄으로써 활동의 기반을 튼튼히 하였습니다.



**사업기간**

2015년 12월 10일

**장소**

삼각산 재미난 마을,  
강북 수유시장 다락방

**사업내용**

옆동네 마을살이 활동내용을 직접 가서 보고, 듣고, 배워 우리만의 활동으로 고민해보는 현장체험 교육

**활동평가**

구분	2013년	2014년	2015년
교육회차	5회	1회	1회
참여인원	103명	18명	31명

생생한 마을활동 사례를 눈으로 보고, 듣고, 배워서 우리만의 활동으로 상상해 보는 마을의 미래를 꿈꾸는 시간이었습니다. 각자의 영역에서 다채로운 활동들로 고민의 내용이 확산되길 기대합니다.



- 모여라 성북마을
- 함께하는 성북마당
- 청년네트워크모임 오달성
- 성북구마을사회적경제센터 개방 행사 '동동데이'
- 성북협동조합 교류회
- 민관이 함께 발맞추자, 춤추는 성북!
- 성북구마을사회적경제센터 탐방지원



## 모여라 성북마을

### 마을주민

#### 사업기간

2015년 4월 - 11월

#### 장소

성북구내

#### 사업내용

성북구내에서 마을만들기 활동에 참여하는 다양한 주민주체와 마을활동가들이 매월 정기적으로 모여 경험을 나누고 활동을 심화하면서 지역관계망 강화

#### 대상

서울시 부모커뮤니티 활성화사업, 성북구 공모 뿌리분야, 성북구 공모 줄기분야, 우리마을지원사업, 이웃만들기, 마을활동가, 마을만들기 관심주민, 마을코디

#### 활동평가

구분	2014년	2015년
전체 모임	6회 / 365명	3회 / 229명
권역별 모임	-	5회 / 64명

5월 19일	성북구 내 공모사업을 하는 모든 팀들이 모여 네트워크형성 및 정보교환 공모사업 및 성북구내 활동들에 대한 교류	79명
8월 26일	성북구 내 공모사업을 하는 모든 팀들이 모여 네트워크형성 및 정보교환 공모사업 및 성북구 내 활동들에 대한 교류 및 갈등관리 강좌, 9월 권역별모임 의견조율	90명
9월 23일 10월 14일	6개 지역으로 나눈 권역별로 공모팀들이 모여서 네트워크	46명
10월 8일 10월 10일 10월 24일	제3회 성북구마을주간행사 진행하는 곳을 3인 이상 팀을 구성하여 탐방	18명
11월 24일	2015년 공모사업에 대하여 참여했던 주민들이 질문을 던지고 어려웠던 점, 도움이 필요한 점, 받고 싶은 교육 등 여러 가지 공모사업에 대하여 이야기함	60명

- 모여라 성북마을을 계기로 서로의 연계망을 확충하고 서로 협력을 통하여 사업에 교류를 달성하였습니다.
- 권역별 모임을 통하여 친숙함을 느꼈으며 앞으로도 작은 단위의 권역별 모임으로 세분화하여 네트워킹을 강화하였으면 좋겠으며 사람 복이나 인재은행을 만들어서 앞으로 공모사업을 하는 모든 사람들에게 도움이 되는 밑거름을 형성 하였으면 좋겠습니다.







## 함께하는 성북마당

마을주민/사회적경제기업/풀뿌리조직



성북구 안에서 활발히 활동하는 45개 단체들이 모여 네트워크를 형성 2014년에 시작한 ‘몰아주기’ 지원, 정릉 봄 소풍, 가을에는 동네곳간(아나바다장터)과 의릉 가을소풍을 진행하였으며 12월에는 한해를 정리하며 진행한 송년회에서는 복면가왕을 진행하여 즐거운 시간을 나누었습니다.

### 활동평가

구분	2014년	2015년
회의	142명	8회 / 63명
행사	-	4회 / 89명

함께하는 성북마당은 성북구 지역사회와 마을공동체를 훈훈하게 하는 어떤 개인, 단체에도 열린 폭넓은 네트워크 모임입니다. 몰아주고 연대하며 서로에게 너른 느티나무가 되어줄 ‘함께하는 성북마당’은 성북 네트워크 활동의 시조로, 마치 친정을 연상케 하는 든든한 모임으로 발전해 나갈 것입니다.



## 청년네트워크모임 오달성

마을주민/사회적경제기업



### 사업기간

2015년 6월 - 12월

### 장소

성북구마을사회적경제센터  
/ 성북구 전지역

### 사업내용

- 오백원 들고 달마다 성북으로 오세요!!!라는 모토로 2013년에 시작하여 성북구내에 청년들의 교류의 장과 사람book을 만들어 네트워크를 조성하는 목적으로 재능이나 프로젝트를 같이 실행해보고 토론의 장을 넓힘
  - 지속적인 참여 가능한 청년네트워크 장 모색
  - 지역 사회적경제, 마을을 중심으로 한 청년활동 활성화 기회 마련
  - 지역에서 적극적으로 활동가능하고 역량 있는 청년 발굴

### 협력파트너

사회연대은행 / 정릉 신시장 / 오마이컴퍼니 / 아트버스킹 / 오피엔터테인먼트  
/ 협동조합 성북신나 / 히든북 / 라운드키친 7 / 리커피 / 테라피 멜로디 / 성북구 청년들

### 활동평가

구분	2014년	2015년
기획회의		8회 / 69명
모임	12회 / 83명	4회 / 76명

7월13일	오달성 1회 애들아 ~밥 먹자	성북구마을 사회적경제 센터	3가지 프로그램으로 네트워크 진행 (밥 먹자/사람과 책/ 커피와 바디)	20명
8월29일 ~30일	오달성 2회 오달성 캠프@적당세끼	정릉 신시장	정릉 신시장 개울장과 결합 1박 2일 청년들의 생각 논의	21명
10월23일	오달성 3회 성북청년, 마을에서 무엇을 할 수 있을까?	성북구마을 사회적경제 센터	마을, 사회적기업, 청년기업, 문화기획자등 멘토를 모시고 대학생들과 마을에서 할 수 있는 일과 청년문제에 대하여 토론	15명
12월 22일	오달성 송별회	라운드키친 7	2015년 활동 정리 및 송년회	20명

사회연대은행과 협력으로 진행 되었으며 성북구 내 활동하는 청년 단체와 활동가들과 결합하였습니다. 다양한 청년주체와의 협업을 통하여 오달성을 새롭고 규모 있는 행사로 진행하였습니다. 앞으로도 네트워킹을 통하여 새로운 것을 배우고 사람 책을 만들고 협업을 하여 성북구 청년사업에 든든한 버팀목이 될 수 있는 기반을 형성할 것입니다.





## 성북구마을사회적경제센터 개방 행사 ‘동동데이’

마을주민/사회적경제기업



### 사업기간

2015년 12월 7일(월) 오후 5시 ~ 10시

### 장소

성북구마을사회적경제센터 3층, 6층

### 사업내용

- 센터 개방 행사를 통한 성북구 마을사회적경제 활동가 네트워킹 기회 마련 및 센터 인식 확산 도모
- 마을살림포럼 : 성북구 주민 참여 정책 현황과 쟁점 모색
- 네트워킹 운동회 : 많이 움직인 팀이 승리하는 운동회, 다이닝 파티 진행

### 협력파트너

아트버스킹, 휴브, 방뮤즈, 땡큐플레이트, 라운드키친7

### 활동평가

구분	2014년	2015년
마을살림포럼	48명	50명
네트워킹운동회	63명*	45명

\*성북구사회적경제지원단 2014 성북 사회적경제 송년회 “세세썸”사업 참여인원



- 마을살림포럼은 도시재생, 주민참여예산제, 마을만들기 공모사업, 찾아가는 동마을복지사업을 중심으로 주민참여 실천 방안에 대해 논의하는 자리를 마련하였습니다. 주민참여에 관한 정책이 뜨거운 화두인 만큼 많은 사람들이 참여하여 이야기를 나눌 수 있었습니다.
- 네트워킹 운동회는 매년 진행된 토크 형식의 송년프로그램을 탈피하고 역동적인 움직임을 함께 하여 일상의 스트레스를 풀고 즐겁게 뛰어 노는 시간을 보냈습니다. 스마트밴드를 통해 운동을 잘 하는 팀이 아니라 많이 움직인 팀이 승리하는 형식으로 협동의 의미를 담았습니다.



**사업기간**

2015년 12월 22일(화)

**장소**

성북구마을사회적경제센터 2층 인디학교

**사업내용**

성북구 내 협동조합, 협동조합을 준비 중이거나 관심 있는 사람들의 네트워킹

**활동평가**

<p>회차 : 1회 참여인원 : 55여 명</p>
---------------------------------

협동조합 또는 협동조합 준비팀들이 네트워킹하면서 서로의 사업을 알리고, 협업할 수 있는 방법을 함께 찾아봅니다. 성북구협동조합협의회에 대해 알리고 2016년 함께 살아가기 위한 방법들을 함께 찾아나갑니다.







## 민관이 함께 발맞추자. 춤추는 성북!

마을주민/사회적경제기업/행정기관



### · 1차 민관공동협력워크숍

일시 : 2015년 9월 21일(월) 오후 2시 ~ 7시

장소 : 성북구마을사회적경제센터

주최, 주관: 함께살이성북사회적협동조합 / 성북구마을사회적경제센터

후원 : 성북구청

진행내용 : 마을사회적경제활성화 현안 공유와 민관협력방안 토론

#### 1부

- 1) 통합센터 활성화 방안 논의
- 2) 센터 입주기업 협업강화 및 민관공동협력 활성화 방안 제안

#### 2부

〈마을사회적경제활성화를 위한 민관공동협력방안 공유〉

마을, 사회적경제 주체와 구청장 간담회

### · 2차 민관공동협력워크숍

추진일정 : 11월 16일(월) - 11월 17일(화)

장소 : 양평군 웨르빌파라다이스

주요내용 : 〈성북마을사회적경제 활성화를 위한 비전선언문 작성〉

- 2015년 활동내용과 2016년 사업방향 공유

: 마을사회적경제 활성화를 위한 민관공동 비전선언문 작성

### 협력파트너

성북구청 사회적경제과, 마을담당관

**활동평가**

	<p>민관공동협력워크숍 : 2회</p> <p>1차 워크숍 참여(30명) : 민간 24명+공무원 16명</p> <p>2차 워크숍 참여(44명) : 민간 28명+공무원 16명</p>
--	---

· **1차 워크숍**

사회적경제기업의 공공구매를 확대하기 위해, '행정예산편성 설명회', 구청 부서별 실무자와 사회적경제 주체들의 '비즈니스 논의테이블' 자리를 16년부터 정기적으로 마련하기로 하였습니다. 또한 마을만들기 공모사업의 발전적 변화를 위한 민관의 역할정립을 논의하였습니다.

· **2차 워크숍**

마을과 사회적경제의 활성화를 위해서는 민관이 비전을 공유해야 한다는 점에 공감하고, '민관공동 비전선언문'을 함께 만들었습니다. '사회변혁 추구를 통해 지속가능한 생태계를 구축한다.'라는 공동의 비전에 합의하고, '여럿이 함께 마을의 문제를 사회적경제로 해결한다/공감을 통해 감동을 준다/자생력을 확보한다.'라는 활동목적을 설정하였습니다. 이러한 비전과 목적을 실현하기 위해 '1. 공유경제를 통한 네트워크 구성. 2. 민관협력으로 공감대 형성. 3. 주체역량강화. 4. 마을과 사회적경제 활동의 전략적 홍보'라는 실천방안을 함께 설계하였습니다.





## 성북구마을사회적경제센터 탐방지원

마을주민/사회적경제기업/행정기관



### 사업기간

2015년 1월 - 12월

### 지원내용

- 성북구마을사회적경제센터의 마을만들기 지원, 사회적경제 활성화 주요사업 소개
- 중간조직 통합과정, 민간융합법인 설립경과 소개
- 민민네트워크, 민관거버넌스 추진체계와 주요성과 소개
- 센터입주기업 지원내용, 기업 활동 소개, 협업사업 소개

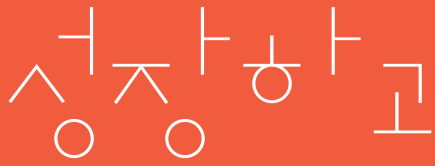
### 활동평가

36회 센터탐방 지원

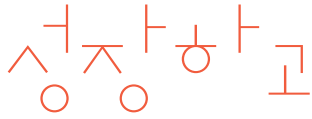
누적 방문객 수 : 346명

센터탐방기관수 : 33개

성북구 민관거버넌스의 사례를 벤치마킹하고자 센터를 방문하는 지역내외 민간, 행정주체에게, 성북구마을만들기지원센터와 사회적경제지원단의 중간조직통합과정, 지역협력법인 함께살이 성북의 설립배경과 추진경과 등을 중심으로 소개하는 지원활동이었습니다. 2015년 마을만들기와 사회적경제 각 영역을 지원하는 사업뿐만 아니라, 마을과 사회적경제가 공동으로 협업하는 지역의제사업도 함께 센터방문객들에게 공유하였습니다.



- 사회적경제 협업모델 개발
- 공공구매시장 진입 지원
- 사회적경제기업 설립 상담 · 컨설팅
- 사회적경제기업 성장 컨설팅
- 센터 입주자 모임 지원
- 사회적경제기업 제품관 및 홍보관 활성화
- 문화로, 교육으로 함께 살자!



## 사회적경제 협업모델 개발 - 사회적경제 규모화를 위한

### 사회적경제기업



#### 사업기간

2015년 11월 23일 - 12월 31일

#### 장소

성북구마을사회적경제센터

#### 사업내용

성북구 문화·예술·교육 분야 사회적경제 규모화를 위한 컨설팅, 컨소시엄을 통한 협업 모델 개발 및 사회목적 실현을 위한 관계망 형성

#### 협력파트너

티팟 조주연대표

#### 활동평가

##### 협업비즈니스 모델 개발 컨설팅

- 총 5회 / 5개 기업 참여
- 컨소시엄을 통한 사회적경제의 규모화
- 문화·예술·교육 분야 2개 협업 비즈니스 모델 개발

사회적경제의 규모화를 위한 주체발굴과 단계적 목표(단기 : 용역사업 수주→위탁사업 수주 →지역의 사회혁신을 주도)를 설정하여 실질적인 사회적경제조직의 자생적 네트워크를 확대·재생산 구조를 만들기 위한 전략을 수립합니다.

마을주민/사회적경제기업



**사업기간**

2015년 7월 1일 - 12월 31일

**장소**

참여주민이 모일 수 있는 곳

**사업내용**

성북구마을사회적경제센터에 입주해 있는 기업 간 또는 성북구에서 활동하고 있는 사회적경제조직, 마을공동체, 풀뿌리시민단체 등과 협업을 통해 지역의 문제에 대한 해결 방안을 함께 모색함으로써, 성북구 내 활동기반을 확대

**활동평가**

**성북구 예술인 공동주거 모델 개발**

참여단체

(주)스플, 대지를 위한 바느질, 장애인문화예술 판, 성북연극협회

**성북구 평화민주시민교육(참여인원 150여 명)**

참여단체

인디학교, 예비사회적기업 아트버스킹, 미디어협동조합 와보송

시민모임 즐거운 교육상상, 공간 민들레, 장애인문화예술 판

성북구마을사회적경제센터에 입주해 있는 기업 간 또는 성북구에서 활동하고 있는 사회적경제조직, 마을공동체, 풀뿌리시민단체 등이 협업을 통해 '예술인 소외계층에 대한 주거 문화공공성' 문제와 '평화인권' 문제에 대한 인식을 확산함으로써, 지역의 문제를 이슈화하면서 협업을 통해 해결방법을 모색해나갈 수 있는 토대를 마련하였습니다.

## 공공구매시장 진입 지원

### 사회적경제기업



#### 사업기간

2015년 1월 1일 - 12월 31일

#### 장소

성북구마을사회적경제센터

#### 사업내용

사회적경제기업의 공공시장 진출 및 확장성을 위한 교육·컨설팅·워크숍을 통해 사회적경제 기업의 지속 가능성을 지원

#### 활동평가

##### 사회적경제기업 공공시장 기초 워크숍

관내 사회적경제조직 40개 단체 참석 / 50명 참석

##### 성북구 공공시장 진출전략 컨설팅

총 6개 사회적기업 참석, 컨설팅 총 12회 진행, 1건 입찰 계약, 혁신형 사업 선정

##### 2015년 서울시 사회책임조달 박람회 참석 및 사전설명회 실시

14개 사회적경제기업 참석 / 1건의 수의계약 성사

서울시 사회적경제지원센터 공공구매지원단과 연계하여 영업활동 지원

##### 성북구 공공시장 진출 매뉴얼 제작

2016년 성북구, 교육청 예산분석과 진출 가능한 관내 100여 개 사회적경제기업 매칭

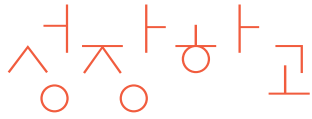
##### 공공시장 확장을 위한 사회적경제 기획단 구성

총 4회 실시 / 8개 경제기업 / 32명 참여

- 공공구매 및 조달시장에 진입하고자 하는 사회적경제 주체들의 전문성을 강화 (사회적경제의 대응성 강화) 합니다.
- 공공구매, 조달시장 분석을 통해 공공시장을 공략하는 제안들과 이에 대응하는 기업들의 전략 수립을 지원합니다.







## 사회적경제기업 설립 상담 · 컨설팅

마을



### 사업기간

2015년 8월 1일 - 12월 31일

### 장소

참여주민이 모일 수 있는 곳

### 사업내용

사회적경제 멘토단을 구성하여 협동조합 또는 마을기업에 관심 있거나 협동조합을 만들려고 하는 사람 또는 단체를 대상으로 상담하고, 설립 컨설팅을 통해 설립부터 건강한 협동조합을 만들 수 있도록 도움

추진단체 : 해든공방, 소리를 보여주는 사람들

### 활동평가

#### 사회적경제 멘토단 운영

멘토단 회의 7회, 멘토단 구성원 5명

멘토단 교육 2회, 참여인원 20여 명

상담 : 마을기업 상담 4건, 협동조합 상담 8건(중복상담 4건)

설립 컨설팅 : 2개 단체 4회, 15명 참여

- 사회적경제 멘토단을 구성해 공부함으로써 전문성을 갖춰 안정적으로 협동조합 컨설팅을 진행할 수 있습니다.
- 협동조합과 마을기업에 대한 상담을 진행함으로써 인식을 확산하고, 협동조합 설립 전 컨설팅을 통해 구성원들이 협동조합을 만들려고 하는 목적과 사업의 내용을 끌어내어 좀 더 준비되고 건강한 협동조합을 만들 수 있도록 돕습니다.



## 사회적경제기업



### 사업기간

2015년 9월 1일 - 12월 31일

### 장소

성북구마을사회적경제센터

### 사업내용

(예비)사회적기업을 준비하는 법인, 단체, 개인 대상 설립 지원 교육 및 컨설팅

### 협력파트너

신나는 조합, 한국사회적기업진흥원 육성평가팀

### 활동평가

#### 사회적경제조직 설립 지원

사회적기업 인증 컨설팅 : 2개 기업 / 총 4회 실시 / 2개 기업 인증

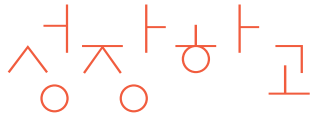
예비사회적기업 지정 컨설팅 : 1개 기업 / 총 2회 실시 / 1개 기업 지정

#### 사회적기업 인큐베이팅(예비지정 대비)

소셜벤처 5개 팀 선정(2016년 3월 상반기 예비지정 대비)

사전설명회 1회 실시 / 개별 기업 컨설팅 진행

- 성북구마을사회적경제센터가 적극적으로 사회목적 실현을 위한 사회적경제기업을 발굴하고 육성하는 사업입니다.
- 사회연대은행과 MOU를 체결하고 사회연대은행의 창업프로그램으로 육성된 소셜벤처팀을 지역성, 공공성, 연대성을 기초로 한 예비사회적기업으로 육성합니다.



## 사회적경제기업 성장 컨설팅

### 사회적경제기업



#### 사업기간

2015년 8월 1일~12월 31일

#### 장소

성북구마을사회적경제센터,  
참여주민이 있는 곳

#### 사업내용

설립되어 있는 협동조합 또는 마을기업의 성장을 돕기 위해 조직관리, 비즈니스모델 수립, 홍보마케팅 등 전문컨설팅 지원

#### 추진단체

(유)씨네에그, 미디어협동조합 와보송, 브릿지협동조합, 커리어코칭사회적협동조합, 협동조합에듀닥터, 공감씨엔씨, 아츠컴퍼니 트랙, 돌아봄사회복지협동조합

#### 협력단체

땡큐플레이트, 스플

#### 활동평가

조직관리 컨설팅 : 1회(1개 단체), 3명 참여
홍보컨설팅 : 3회(5개 단체), 15명 참여
신규예비 사회적기업 홍보프로모션 컨설팅 : 2회(3개 단체), 8명 참여
신규예비 사회적기업 홍보프로모션 협업(가족과 함께하는 연말 온파티) : 1회(3개 단체), 40여 명 참여



- 협동조합을 운영하는 데 가장 어려운 '조직관리' 컨설팅을 통해, 운영의 어려움을 해결할 수 있습니다.
- 협동조합, 예비사회적기업 등 초기 설립한 기업에 홍보컨설팅을 해줌으로써 기업의 미션과 비전을 재정립하고, 이를 바탕으로 홍보 브로슈어를 제작함으로써 홍보 전략에 도움을 줍니다.
- 관내 신규로 지정된 예비사회적기업들이 지역 주민들에 자신의 사회서비스를 홍보하고 프로모션의 기회를 제공함으로써 지역에 기반을 둔 사회적기업으로 성장할 수 있는 토대를 마련합니다.

## 센터 입주자모임 지원

사회적경제기업



### 사업기간

2015년 2월 16일~12월 31일

### 장소

성북구마을사회적경제센터

### 사업내용

매월 정기모임 1회 이상 진행, 자치운영 규칙 제정, 공동대응 사항에 대한 협업 구조 마련

### 협력파트너

성북구청

### 활동평가

진행횟수 : 8차

참여인원 : 입주단체 9개 / 72명

센터활성화 계획을 수립하고 입주기업 간 네트워크를 형성, 지역주민이 체감할 수 있는 다양한 협업모델 개발을 위한 협업구조를 고민하고 입주기업들의 사회서비스의 우수성을 검증 할 수 있는 기회를 제공합니다. 또한 성북구 내 대표 사회적경제조직으로 성장하는 유·무형의 인프라를 지원합니다.

## 사회적경제기업 제품관 및 홍보관 활성화

사회적경제기업



### 사업기간

2015년 1월 1일 - 12월 31일

### 장소

성북구 평생학습관 1층 사회적경제기업

홍보관/ 이마트 하월곡점 지하1층

사회적기업 제품관

### 사업내용

사회적경제 기업 홍보관 및 대형마트 내 사회적경제 제품 판매관 운영

### 협력파트너

성북구청, 한국사회적기업진흥원 판로지원팀

### 활동평가

#### 제품관 활성화

사회적경제기업 제품판매관의 활성화 및 운영강화와 매출성장 기회 마련  
프로모션 총 2회 실시(놀이나무, 나눔하우징)

#### 홍보관 활성화

사회적기업 홍보관에서 사회적경제기업(사회적기업, 협동조합, 마을기업, 자활기업 등)의  
홍보관으로 리뉴얼(100여 개 경제기업 소개)

사회적경제기업 제품판매관 · 홍보관의 활성화와 이를 통한 사회적경제 기업 제품인지도 제고 및 자립기반 구축의 지원을 위한 운영강화와 매출성장 기회 마련 · 사회적경제기업 제품의 다양한 홍보와 마케팅을 통한 판매관 인지도 향상과 지역주민의 방문 및 재방문 기회 확대를 위한 전시 · 홍보 · 프로모션을 진행하고 있습니다.



**문화로 함께 살자!**

**사업기간**

- 1차 워크숍 - 사업기회 탐색(8월 19일)
- 2차 워크숍 - 공유사업 기획(8월 26일)

**장소**

성북구마을사회적경제센터 2층 커뮤니티홀

**참여**

문화영역 활동 마을주민, 사회적경제 기업 주체

**주요내용**

- 공공시장 문화사업 소개
- 민간시장 문화사업 소개
- 참여주체 사업 소개와 공유
- 주제별 토의(협업사업 제안과 기획)

**교육으로 함께 살자!(12월 18일)**

**장소**

성북구마을사회적경제센터 2층 커뮤니티홀

**참여**

방과 후 교육 활동주민, 사회적경제 기업 및 관심주민

**주요내용**

- 방과 후 교육 프로세스 및 최근 정책변화 소개
- 방과 후 교육 강사의 역량 소개
- 함께살이 성북의 교육철학의 필요성 제안
- 참여주체 모듬별 논의 - 개별사업 공유, 공동사업 제안
- 함께살이 성북의 방과 후 교육 공동사업 제안



### 협력파트너

함께살이성북 사업전략위원회

### 활동평가

#### 문화영역 워크숍(2회)

1차 워크숍 : 36명

2차 워크숍 : 25명

#### 교육영역 워크숍(1회)

참여 : 46명

- 문화영역 워크숍에서는 도시재생, 마을여행, 홍보미디어 분야에서 협업모델을 논의하였습니다. 2016년에는 함께살이 성북을 중심으로 마을과 사회적경제의 활동과 정보를 연계하는 '정보공유채널'이 필요함을 공감하고, 플랫폼을 만들어 가기로 하였습니다.
- 교육영역 워크숍에서는 최근 방과 후 교육의 정책현황을 살펴보고, 방과 후 교육 강사로 활동하거나, 활동하고자 하는 주민주체를 네트워킹 하여, 콘텐츠 개발과 강사역량강화 프로그램 등을 함께살이 성북과 센터가 협업하여 주요사업으로 지속하기로 하였습니다.



# 성북마을 사회적경제기금

- 성북마을사회적경제기금 조성 공감대 확산
- 성북구 마을웨딩
- 마을여행 프로젝트
- 함께 성장하는 하루마켓
- 지역사회돌봄 활성화



## 성북마을사회적경제기금 조성 공감대 확산

마을주민/사회적경제기업



### 사업기간

2015년 7월 - 12월

### 장소

성북구마을사회적경제센터와 성북구 일대,  
온라인 홍보

### 주요내용

‘성북공동체기금조성기획단’ 회의/공동체기금의 이해 교육/성북지역기금 인식현황조사/  
‘성북마을사회적경제기금’ 조성을 위한 간담회/공동체기금의 이해 교육 자료집, 기금조성방안  
보고서, 기금조성 홍보리플렛 제작

### 기획단 참여

오마이컴퍼니(성진경, 김정미), 아트버스킹(김경서), 마을코디네이터(홍수만),  
명상나눔협동조합, 풍경소리(이용성)

### 활동평가

성북공동체기금조성기획단 회의 : 12회  
공동체기금의 이해 교육 : 4강(11명)  
성북지역기금 인식현황조사 : 1회(225명)  
성북마을사회적경제기금조성을 위한 간담회 : 1회(25명)  
공동체기금의 이해 교육 자료집, 기금조성방안 보고서, 기금조성  
홍보리플렛 제작 각 1종

마을과 사회적경제의 성장과 활동을 지속가능하도록 성북지역에서 공동의 자산을 모으기  
위해, 2015년에는 ‘같이 모아 함께 쓰는 나눔의 경제, 공동체기금’에 대한 이해를 높이고,  
공감대를 형성하는 활동에 집중하였습니다. 민간주도 마을사회적경제기금의 필요성을  
공유하고, 실제로 자금을 모으기 위한 기금조성방안을 구상해보았습니다. 2016년에는  
성북에서 나눔이 선순환되는 구조를 만들고, 공동의 이익을 추구하는 ‘성북마을사회적경제기금’  
을 실제로 모으는 첫 걸음을 시작하려 합니다.



**사업기간**

2015년 7월 1일 - 12월 31일

**장소**

성북구청 4층 아트홀

**사업내용**

고비용·사업자 중심의 불합리한 웨딩 시스템 개선, 지역경제 활성화를 기반으로 한 건전한 결혼문화 조성  
 결혼식으로 발생하는 경제 효과를 대형기업이 아닌, 이해 당사자들(지역소상공인)이 함께 발전시켜 나가는 마을웨딩 생태계 조성

**협력파트너**

지역 소상공인 15개 협력업체, 대지를 위한 바느질

**활동평가**

마을웨딩 : 3회

마을웨딩홍보 : 5곳(마을버스정류장)

마을웨딩 협력업체 및 소상공인·지역일자리멤버십 협약 : 15곳

마을웨딩 공간 발굴, 성북구 저소득 혹은 다문화 부부 무료웨딩 촬영



## 마을여행 프로젝트

마을주민 / 사회적경제기업



### 사업기간

2015년 8월 - 12월

### 장소

성북구 정릉동 성북동

### 사업내용

‘사회적경제조직’과 ‘마을공동체’가 함께 성북마을여행기획단을 구성하여 협업 프로그램으로 ‘정릉동’과 ‘성북동’ 두 코스를 파일럿 프로그램으로 진행. ‘마을여행이 진정 마을과 주민에게 필요한가?’라는 주제로 간담회를 열어 주민들과 공론의 장을 만들고, 주민과 함께하는 마을여행이 되기 위한 과제 도출

### 협력파트너

(주)아트버스킹, 성북동아름다운사람들 협동조합, 성북동천, 협동조합 성북신나, 도토리문화학교, 정릉 휴카페, 정릉마실

### 활동평가

기획단, 연구모임 운영 회차 : 성북마을여행 기획단 11회 / 마을여행 연구모임 8회  
 파일럿프로그램 : 성북동 2회 / 정릉동 2회 참여인원 : 성북동 10명 / 정릉동 28명  
 마을여행 간담회 : 3차 (참여인원 : 40명)  
 마을여행 역량강화 1 : ‘성북동 한옥을 알아가는 발돋움 공부’ (참여인원 : 47명)  
 마을여행 역량강화 2 : 대전 대흥동 ‘공감만세’ 탐방 (참여인원 : 10명)  
 마을여행 역량강화 3 : ‘로맨틱 로드’ 파일럿 프로그램 (참여인원 : 10명)

- ‘마을여행’을 통해 ‘사회적경제조직’과 ‘마을공동체’가 함께하는 협업 모델을 만들고, 마을여행기획단을 구성하여 성북구 사회적경제와 마을공동체를 잇는 성북구만의 마을여행을 기획하고 운영할 수 있는 토대를 마련합니다.



- 파일럿 프로그램을 통해 주민과 함께하는 성북구 마을여행의 가치를 찾고, 성북구마을여행의 상을 찾아나갑니다.
- ‘마을여행은 마을과 주민에게 필요한가’라는 주제를 공론화하고, 마을에서 주민이 자긍심을 갖고 살아가는 데 필요한 마을여행이 되기 위한 방법을 찾고 운영해갑니다.



## 함께 성장하는 하루마켓

마을주민/사회적경제기업



### 사업기간

2015년 10월 - 11월 30일

### 장소

성북구 내 3개 생활협동조합 매장

### 사업내용

소비자생활협동조합과 마을공동체 또는 소비자생활협동조합과 사회적경제조직이 함께하는 하루마켓

### 협력파트너

한살림 길음점, 자문자답, 아이쿱생협 길음점, 사회적기업 놀이나무, 서울북부두레생협, 장수마을

### 활동평가

구분	1회	2회	3회
참여단체	한살림 길음점과 자문자답	아이쿱생협 길음점과 사회적기업 놀이나무	서울북부두레생협과 장수마을
참여인원	체험 78명 방문 100여 명	28명	체험 14명 방문객 50여 명

- 소비자생활협동조합을 통해 마을공동체와 사회적경제조직의 판로를 만듭니다.
- 생협 조합원에게 마을공동체와 사회적경제조직의 상품을 통해 마을공동체와 사회적경제에 대해 알립니다.
- 1:1 매칭을 통해 상생마켓의 취지를 살리고 홍보에서부터 하루마켓 진행까지 두 단체가 서로에게 집중하고 협력해나갑니다.



**사업내용**

주민과 사회적경제 주체들의 참여로 성북구의 돌봄문제를 해결함  
 성북구 교육돌봄 네트워크 간담회를 통해 공공돌봄시설 확충방안과 부모와 교사의 참여로  
 시설운영의 민주성과 투명성을 강화하는 사회적협동조합 모델을 논의하고 관련 정보를  
 공유함

**활동평가**

<p>성북구 교육돌봄 네트워크 간담회 : 4회                  TF회의 : 2회                  자문회의 : 1회</p>
---

네 차례의 간담회를 통해 2014년 교육돌봄포럼의 의제를 이어받아 성북구 내의 아동청소년의  
 교육돌봄 현안을 논의하였으며, 사회적협동조합의 국공립어린이집 수탁운영 방안과  
 그 의의를 공유하였습니다. 이러한 노력의 성과로 센터가 성북구아동청소년네트워크,  
 성북공동육아협동조합, 한살림 북동지부, 함께살이성북사회적협동조합 등의 주체들과  
 성북구의 돌봄문제 해결을 위한 협력체계를 구축하게 되었습니다.

# 일 리 고

- 마을주간행사 '마을로 마실가자'
- 성북구 마을, 사회적경제 활동 홍보



마을주민



기간

2015년 10월 2일 - 31일

장소

성북구 일대

사업내용

- 성북구, 서울시 공동체 활성화 활동 및 마을축제 지원 및 홍보
- 마실열기(10/8 오후 2시~6시) : 성북구, 서울시 공동체 활성화 활동 체험 행사 진행
- 마을축제(10/2~31) : 성북구 곳곳에서 이루어지는 마을축제 홍보 및 예산 지원
- 마실닫기(10/30) : 마을주간행사 평가회

협력파트너

엠펙엔터테인먼트, 땡큐플레이트, 방뮤즈

마실열기

(홍보마당) 공아리, 맘애담아 맘애자라, 성북마차, 성북시니어인권모임  
 (체험마당) 꽃나들이, 꽃향기, 무지개공, 문밖세상 글씨유량단, 명상나눔협동조합, 열두달,  
 열려라 동화마을, 자문자답, 배터리, 한울타리원예치료센터, 히든북  
 (공연마당) 뽕짝뽕짝 중창단, 성북연극협회-태피티피탐댄스  
 (판매마당) 함께하는 성북마당

마을축제

공공단 놀팍-녹먹쉬먹/겜놀감놀, 길음뉴타운 3단지(임대)-아름드리도서관 3주년 잔치,  
 장애인미디어학교 단편영화 시사회-별반 다르지도 않은, 정릉교수단지 정원페스티벌-  
 정원이 들려주는 소리, 삼태기마을축제, 성북마을연극제, 자문자답-나눠봄 마을 큰잔치,  
 장애인문화예술 판-통합예술공연 심장이 뛰다, 향기랑 허브랑 힐링체험페스티벌, 북정마을-  
 월월축제, 삼덕마을-시골시골 골목축제&돌러앉은밥상, 선잠마을 사람들-선잠마을  
 골목축제, 장수마을-핸드메이드 페스티벌, 아사다모 마을영화제, 소리마을-어쩐지 나는  
 좋아 어쩐지 맘에 들어



활동평가

구분	2014년	2015년
마실열기 참여단체	-	18개
마을축제 참여단체	18개	16개
마실담기 참여인원	-	30명

마을주간행사는 마실열기와 마을축제로 나누어 진행하여 공동체 활성화 사업 단체와 마을의 참여를 확장시킬 수 있었습니다. 또한 페이스북 페이지를 만들어 온라인 홍보를 시도하여 사람들과 소통하였습니다. 무엇보다 마을축제 진행 시, 협동조합 마을공동체 단체들과 함께 교류하여 프로그램을 운영하여 품앗이를 하는 모습이 좋았습니다.



기간

2015년 1월 - 12월

장소

성북구 일대

내용

- 센터 사업, 성북구 마을, 사회적경제 인지도 확산을 위한 온라인 홍보채널 운영
- 성북구 마을, 사회적경제 활동 홍보, 활동가 이야기 발굴 및 확산을 위한 콘텐츠 제작

협력파트너

와보송



온라인홍보채널 회원수

구분	2014년	2015년
홈페이지 (sbnet.or.kr)	393명	465명
페이스북	함께하는 성북마당 455명	- 함께하는 성북마당 528명 - 성북구사회적경제네트워크 413명

\* 함께하는 성북마당 fb.com/groups/sbmadang

\* 성북구사회적경제네트워크 fb.com/groups/ssess

성북마을 단체 소식 메일 발송(15년도 하반기 진행)

발송건수	7건, 평균 1,629명 발송
수신확인	평균 364명 확인
구독률	22%

성북 마을, 사회적경제 활동 홍보콘텐츠 제작

성북구 마을, 사회적경제 활동 영상 제작	15건
성북구 마을, 사회적경제 매거진 발간	1회

홍보채널 운영 및 콘텐츠 제작을 통해 성북구 마을, 사회적경제 활동을 모아냄과 더불어 성북구마을사회적경제센터의 역할, 사업을 알려 지역 내 인지도 확산을 목표로 활동하였습니다. 마을과 사회적경제의 통합센터로서의 홍보 허브 역할을 하기 위한 홍보시스템과 인적네트워크를 만들어갈 예정입니다.

# 조사연구

- 조사연구
- 사회적경제 시장조사
- 성북지역거버넌스 참여관찰 연구

**목적**

서울시 사회적경제 특구사업을 유치하고 찾아가는 동마을복지센터의 마을계획 수립을 위한 마을의제 발굴

**조사기간**

2015년 5월 - 6월

**조사지역**

보문동, 석관동, 장위1동, 장위2동, 석관동

**조사방법**

설문조사

**표본수**

2,500명

**조사원**

각 동의 통장

**활동평가**

지역주민 욕구조사를 통해 보문동, 석관동, 장위1동, 장위2동, 석관동 주민들이 생각하는 지역사회의 문제를 파악하였고, 5천만원 규모의 서울시 사회적경제 예비특구 준비사업을 유치하였습니다. 또한 동마을복지 추진지원단과 마을코디를 대상으로 조사결과 공유회를 가져 해당 동의 마을계획 수립에도 기여하였습니다.

## 사회적경제 시장조사

### 사회적경제기업



#### 사업기간

2015년 11월 1일 - 12월 31일

#### 장소

관내 50개 사회적경제기업

#### 조사내용

자치구 신규 기업 기초 조사 및 사회적경제기업 자원수요조사 실시, 성북구 사회적경제 기업 간 상호거래 및 공동사업 실적 모니터링

#### 협력파트너

관내 사회적경제기업

#### 활동평가

사회적경제 활성화 모니터링 설문 : 40개 기업  
(사회적경제 활성화를 위한 상호거래, 민간시장, 공공구매 실적 조사)

- 사회적경제의 지속가능한 성장과 시장 확대를 위해 사회적경제 활동에 필요한 직·간접 유·무형의 지역자원을 연계합니다.
- 사회적경제 공급자와 수요자 측면에서 효용자원, 자원연계 방안과 사회적경제 제품 품질제고 방안을 제안합니다.



**사업기간**

2015년 10월 - 2016년 1월

(연구 추진 중)

**장소**

성북구 일대

**연구내용**

- 성북구 마을만들기와 사회적경제 중간지원조직의 통합배경, 추진경과와 현황 정리
- 민간융합법인, 지역협력법인으로서 함께살이 성북 사회적협동조합의 설립과정 정리
- 마을사회적경제 민관거버넌스 추진경과와 현황 분석
- 민민네트워크, 민관거버넌스 타 지역사례 비교조사
- 성북구 마을과 사회적경제 활성화를 위한 향후 과제 제안

**협력파트너**

김지현(희망제작소), 송주민(한국마을지원센터협의회, 성북마을방송 와보송)

**활동평가**

- 연구보고서 1종 발간(예정)
- 지역내외주체 인터뷰
- 문헌조사

성북구 마을만들기, 사회적경제의 통합과 관련한 민민협력, 민관협력의 시도를 '지역시민사회의 관점에서' 추진배경, 경과, 현황으로 정리하여, 거버넌스의 의미를 규정하고, 민간 활동기반을 강화하는 방향성을 도출하기 위해 연구를 진행 중입니다.

사호 | 7월 7일

7월 7일 | 7월 7일

## 개념

지역의 사회적경제 생태계를 기반으로 하여 지역의 인구 및 산업적 특성과 결합된 지속가능한 사회적경제 사업모델을 개발함으로써 지역문제를 해결하고 확산 가능한 사회적경제 성공 사례를 만드는 지구

## 목적

- 지역문제 해결을 위한 사회적경제 사업모델 개발  
주민의 뜻과 지역특성을 반영한 다양한 도시재생 모델개발과 지속가능한 환경도시를 지역에서 선순환하는 사회적경제 방식으로 해결하는 방법
- 사회적경제와 지역 자원과의 연계를 통한 지속가능한 사업구조 형성
- 시민 참여 기회 확대를 통한 사회적경제 시민체감도 증대
- 마을공동체경제 구축  
도시환경적으로 낙후되어 있는 장위동을 거점으로 사회적경제 조직들이 지역에 사회서비스를 제공하며 지속가능한 정주환경을 조성하는 주민역량에 기반한 사회적경제-도시재생 융합전략 추구

## 추진단계

준비사업 : 6개월(2015하반기) (지역조사, 사업주체 발굴) ※ 평가 후 본사업 지원	예비 특구 : 3년(2016~2018) (사업실행) 총5억(1년차 1억, 2~3년차 2억) ※ 매년 평가 후 지원	사회적경제 특구 지역문제 해결 사회적경제 사업모델 지속 운영
--	--	---

## 예산

총 사업예산 : 시비 금오천만원(금50,000천원)

추진지역 : 장위1·2·3동, 월곡2동, 석관동

추진인력 : 1명

운영방법 : 민간위탁(성북구마을사회적경제센터)

## 추진결과

2015. 8. 7 : 예비특구 준비사업 공모 선정(사업비 : 5천만원)

- 2015. 10. 02. ~ 10. 28 : 지역수요 설문조사(교육1회)

- 2015. 11. 19. ~ 12. 11 : 주택개보수 시범사업진행(교육2회)

- 2015. ~ 12월 : 준비사업 추진(추진단 구성, 지역조사, 사업주체발굴 등)

사업내용	추진내용	횟수	성과
추진단운영	추진단발족식	1회	민관 및 민간추진단 회의를 유기적으로 진행
	추진단회의	1회	
	민간협력회의	3회	
조사분석연구	설문조사	1,300건	해당지역주민조사원을 모집하여 지역활동가 및 주체로 등장 - 조사원 48명 중 지역주민 36명 - 36명 중 지속적으로 소통 26명 - 교육관련 동아리운영 1건(8명) - 장위, 석관 교육복지협의체 관계형성
	인터뷰조사	2회	
	주민간담회	3회	
시범사업추진	주택개보수교육	2회	지역 내 사업자네트워크구축을 위한 기회마련 및 지역문제해결
	주택수리	7건	
사업계획수립	사업계획수립워크숍	진행 중	

- 2015. 12. 21 : 설문조사결과 등 참고 본 사업계획 수립워크숍 진행



## 사회서비스

- 영유아, 초등, 청소년, 노인 각 300건 / 주택개보수 100건
- 장위1,2,3동, 월곡2동, 석관동 동별 가구 수 비례 배분

<p style="text-align: center;"><b>영유아 돌봄서비스</b></p> <ol style="list-style-type: none"> <li>1. 국공립어린이집 확충에 대한 요구 88.2%</li> <li>2. 영유아 돌봄서비스 개선에 대한 요구               <ol style="list-style-type: none"> <li>2-1. 아이돌봄서비스 지원확대 81.0%</li> <li>2-2. 보육비지원 79.6%</li> <li>2-3. 거주지 근거리 영유아보육시설 79.4%</li> </ol> </li> <li>3. 주민모임 및 활동 참여 응답 긍정적 63.0%</li> </ol>	<p style="text-align: center;"><b>주택개보수서비스</b></p> <ol style="list-style-type: none"> <li>1. 주택개보수가 필요한 분야에 대한 요구               <ol style="list-style-type: none"> <li>1-1. 전반적인 신축 및 리모델링 46.6%</li> <li>1-2. 도배장판 38.1%</li> <li>1-3. 상하수도 공사 30.5%</li> <li>1-4. 욕실공사 30.5%</li> </ol> </li> <li>2. 주민모임 및 활동 참여 응답 긍정적 41.4%</li> </ol>
<p style="text-align: center;"><b>초등 돌봄서비스</b></p> <ol style="list-style-type: none"> <li>1. 지역아동센터 확충에 대한 요구 75.2%</li> <li>2. 초등 돌봄 시 필요한 정도에 대한 요구               <ol style="list-style-type: none"> <li>2-1. 취미, 특기교실 80%</li> <li>2-2. 체험학습 79.8%,</li> <li>2-3. 방과후학습지도 72%</li> </ol> </li> <li>3. 주민모임 및 활동 참여 응답 긍정적 50.8%</li> </ol>	<p style="text-align: center;"><b>아동급식지원방안FGI</b></p> <ol style="list-style-type: none"> <li>1. 마을밥상제안-생협연계 식생활교실운영 및 조리과 배달기능을 포함한 사회적일자리 창출</li> </ol>
<p style="text-align: center;"><b>청소년 돌봄서비스</b></p> <ol style="list-style-type: none"> <li>1. 청소년 마을학교 설립에 대한 요구 82.2%</li> <li>2. 청소년 돌봄 시 필요한 정도에 대한 요구               <ol style="list-style-type: none"> <li>2-1. 학습지도 및 학습능력향상 78.2%,</li> <li>2-2. 진로상담 77.6%</li> <li>2-3. 문화취미활동 71.8%</li> </ol> </li> <li>3. 주민모임 및 활동 참여 응답 긍정적 48.4%</li> </ol>	<p style="text-align: center;"><b>문화예술분야 FGI</b></p> <ol style="list-style-type: none"> <li>1. 장곡시장 빈 점포공간을 활용한 창작공간제안</li> <li>2. 청년 및 8개 대학 예술대학 졸업생들에게 기회제공</li> </ol>
<p style="text-align: center;"><b>노인 돌봄서비스</b></p> <ol style="list-style-type: none"> <li>1. 이용하고 싶은 서비스에 대한 요구               <ol style="list-style-type: none"> <li>1-1. 방문요양서비스 30.5%</li> <li>1-2. 주간보호서비스 21.8%,</li> <li>1-3. 노인교실 등 여가서비스 18.1%</li> <li>1-4. 노인 일자리 지원 서비스 16.0%</li> </ol> </li> <li>2. 주민모임 및 활동 참여 응답 긍정적 46.5%</li> </ol>	







생각은  
구구마  
아름

보자 | 하자 | 하자  
아름다

분야	주요 활동명	세부 추진내용
마을계획 및 마을활력소 운영동 현장 밀착지원	1동-1코디 마을코디 재배치 추진	담당동 2개동 이상인 코디의 업무 과부하 및 마을사업의 현실성 있는 추진 대안마련 필요, 1동-1코디 재배치 확정(8월말)
	동별 순회 간담회 개최	1. 6개동 순회 간담회로 현장제안 청취 및 컨설팅 진행 ※ 종암, 동선, 월곡1, 정릉1, 길음1, 성북(8~9월 진행) 2. 기타 동 마을코디와 사업관련 수시 컨설팅 진행 3. 마을계획 주민투표 현장지원 및 마을총회 지원(10월 수시)(월곡2동 총회: 10.13, 길음1동 총회: 10.20)
	동선동 마을활력소 지원	1. 타구 마을활력소 워크숍 탐방(8.25~26 방학동, 금호동) 2. 동선동 공간워크숍 2회 지원(8.13, 8.27) 3. 주민설명회 개최 지원(9.17 동선동 주민센터) 주민욕구조사, 공간설계발표, 주민 자율적 운영을 위한 운영워크숍 공지 등 4. 워크숍 기획회의 지원(8.12, 9, 10, 10.13) 5. 마을활력소 운영워크숍 운영지원(12.4, 12.11) 6. 주민자율운영과 공간 활용을 위한 주민 워크숍
	마을코디-촉진자 정례회의 진행, 동 자원 발굴 지원	1. 촉진자(4명)와 4개동(동선, 정릉1, 길음1, 종암) 정례회의 진행(8월부터 주1회) 2. 동별 동아리 발굴과 마을코디 연계 진행(수시)
	시범동(동선, 종암) 모니터링 및 마을계획 모의수행 워크숍	1. 마을계획, 마을활력소 진행 관련 모니터링 및 의견 청취 2. 동장, 마을팀장, 마을코디, 주민자치위원 대상 마을계획 모의수행 워크숍 진행(11.16~17) 3. 마을계획단 교육 등 향후 프로세스 점검, 주민센터-지원단-촉진자 역할 확인 등
	시범동(동선, 종암) 마을계획단 교육 현장지원	1. 마을계획단 기본교육 퍼실리테이터 현장지원(11.18~12.18) 2. 기록 작업(교육스케치, 영상 등) 병행
	1차 시범동(월곡2) 마을총회 평가	1. 월곡2동 마을계획, 마을총회 FG(11/4, 서울사회자본연구원) 2. 월곡2동 마을계획단 전체회의 참석(12.3)
	원활한 마을계획 사업을 위한 자원조사 분석	동별 자원 DB 정리 및 배부
여성인재발굴사업 연계 추진		1. (사)여성중앙회와 여성인재 D/B 공유 협의(9.13), 10월경 공유 예정 ※ HR, 교육, 마을인재분야 2. 주민리더, 마을계획단 발굴, 지역외제 발굴
복지사각지대 아동청소년 발굴을 위한 수요조사 협의		1. 복지사각지대 아동청소년 발굴을 위한 관계기관 협의 (참여기관: 성북아동청소년센터, 성북교육지원청, 성북교육복지센터, 1차:9.17, 2차:10.12, 3차:11.10 예정) 2. 복지사각지대 아동청소년 및 가정 복지플래너 연계 가능 3. 공동사례관리체계 구축 논의
주민 리더 발굴 및 역량 강화	동마을복지활동가 역량강화교육	1. '마을에서의 공공성 실현' 주제로 '공공성' 저자 하승우 강연 (9.16 장소: 성북구마을사회적경제센터) 2. 활동가 역량강화를 통한 원활한 마을복지 사업 진행 가능
	지원단-촉진자-마을코디 워크숍	1. 마을계획과 마을민주주의 목표와 비전, 마을코디·촉진자·지원단의 역할과 협력방안 (9.18 장소: 도봉숲속마을) 2. 활동가 역량강화를 통한 원활한 마을복지 사업 진행 가능
	동한마음 워크숍 현장 지원	1. 동선동(10/28), 월곡1동(11/10), 삼선동(11/12), 종암동(11/23)지원 2. 지원단 및 촉진자 모듬별 퍼실리테이터 수행
	마을계획-주민참여예산제 연계를 위한 토론회 진행	1. 주민참여예산위원회, 마을담당관(주민참여팀장)등 기획회의 진행(11/5, 11/18) 2. 토론회 개최(12.17)
	원활한 주민모임 운영을 위한 퍼실리테이터 교육과정 운영	1. 마을활동가 및 주민대상 퍼실리테이터 교육 기획 및 운영 2. 의사소통훈련, 갈등해결훈련, 회의설계와 회의운영실습 등 (12.15~23. 총4강)
조직화, 네트워크 형성 지원	성북구 마을주간행사 지원 및 마을토크쇼 주최	1. 마을사회적경제센터 주관 제3회 마을주간행사 참여예정 2. 참가동(동선, 석관)과 공동기획을 통한 마을토크쇼 개최(10.17) 3. 마을계획 홍보를 통한 주민참여 독려
	주민간담회 진행	1. 정릉1동 주민간담회 주관(12.16) 2. 주민네트워크 형성을 위한 정보공유 및 정릉1동 이슈 논의

<b>민·관, 민·민 거버넌스 구축 및 협력 지원</b>	추진지원단 민간협의체 구성, 운영 및 동별 민간협의체 구성 제안	<ol style="list-style-type: none"> <li>1. 마을, 복지분과로 민간협의체 구성(위원14명) 및 정례회의 개최(1차: 8.27, 2차: 9.22, 3차: 10.28)</li> <li>2. 동별 민간협의체 구성 제안</li> <li>3. 마을민주주의 실현을 위한 제안과 협의 가능</li> </ol>
	복지정책과 업무 협력회의	<ol style="list-style-type: none"> <li>1. 한마음워크숍 등 주민교육 운영지원, 공동 사례관리, 모니터링 관련 업무협의 진행(9.14)</li> </ol>
	지역사회복지협의체 간담회 진행	<ol style="list-style-type: none"> <li>1. 복지협의체 위원장 간담회 및 역할논의(10.7)</li> <li>2. 동 복지협의체 위원장단 회의 참석을 통한 의견청취 및 지원단 소개(11.9)</li> <li>3. 마을·복지 분야의 연계협력 모색</li> </ol>
	성북아동청소년센터-성북교육지원청 협력회의	<ol style="list-style-type: none"> <li>1. 복지사각지대 발굴과 아동복지플래너 역할 강화를 위한 실무협의</li> <li>2. 자치구, 교육청, 민간 공동 사각지대 발굴체크리스트 제작 협의</li> <li>3. 아동복지플래너(구)-지역사회교육전문가(학교)-지원단 간담회 추진(설명회:11.18)</li> <li>4. 학교 지역사회교육전문가 대상 추진지원단 사업 설명회(11/18)</li> <li>5. '한 아이를 위한 교육, 돌봄, 복지 함께 걱정하기' 토론회 참석 (지역사회복지협의체 아동청소년분과 주관, 11.27)</li> <li>6. 복지사각지대 아동청소년 발굴조사지 영역의뢰 및 초안검토(12.17)</li> <li>7. 공동사례관리체계 구축 논의</li> </ol>
	혁신교육지구사업 민관학 워크숍 참석	<ol style="list-style-type: none"> <li>1. 마을-학교-복지 연계협력방안 모색 및 제안(11/13)</li> </ol>
	민관 공동사례회의	<ol style="list-style-type: none"> <li>1. 성북교육복지센터-복지관-아동복지플래너(월곡1,2동)-지원단 공동 사례회의의 진행(10.8)</li> <li>2. 공동사례관리체계 구축 논의</li> </ol>
	서울시 추진지원단 회의 및 시·구 연석회의 참석	<ol style="list-style-type: none"> <li>1. 시·구 추진지원단 상견례, 구 추진지원단 역할 논의 등(9.17)</li> <li>2. 시·구 추진단, 추진지원단 연석회의 참석(10.16, 11.25)</li> <li>3. 자치구 추진지원단 복지업무 매뉴얼 제작 참여 및 지원(11/9, 11/11)</li> <li>4. 시범동 마을계획 워크숍 기획 회의(11.4)</li> <li>5. 찾동 '서울시 지역생활권 계획' 제4차 정책세미나 참석(11/5)</li> <li>6. 찾동 마을공동체 활성화 통합워크숍 참석(11/26~28, 속초)</li> <li>7. 찾동 추진지원단 평가회 및 사업계획 논의(12.21)</li> </ol>
	4개구 추진지원단 회의 및 워크숍	<ol style="list-style-type: none"> <li>1. 자치구 추진지원단 역할 모색 및 정립(9.23~24 파주)</li> <li>2. 4개구 추진지원단 1차 정례회의(10.16)</li> </ol>
교육복지권역별협의체 참석	<ol style="list-style-type: none"> <li>1. 장위석관, 정릉길음 교육복지 권역별 협의체(12.3)</li> <li>2. 월곡중앙 교육복지 권역별 협의체(12.7)</li> <li>3. 2016년 학교-지역사회 연계협력방안 모색</li> </ol>	





세터에기게  
L

바라다  
L

## 성북구마을사회적경제센터와의 한 해, 그리고 2016년

아트버스킹 대표  
김경서

2013년 창업 이후로 성북 지역을 기반으로 문화기획을 하면서 크고 작은 많은 사업들을 성북구마을사회적경제센터(이하 센터)와 함께 하게 되었습니다. 열악한 창업시장에서 지역에 뚜렷한 기반 없이 사업을 한다는 것은 참으로 어려운 일이었습니다. 당연히 중간지원조직으로서의 센터를 먼저 찾아 도움을 구하게 되었고 컨설팅부터 사업에 이르기까지 정말 '깨알 같은' 도움을 받아 예비사회적기업 지정을 받게 되었습니다.

2013년 당시에는 사회적경제생태계지원단과 마을만들기지원센터로 분리되어 있었고 올해 통합되어 센터로 출범하게 되면서 보다 많은 기대를 가지게 되었습니다. 사실 더 큰 기대라기보다는 그렇게 센터가 여전히 사회적경제에서 활동하는 저에게 든든한 파트너이자 멘토이길 바랐던 것 같습니다. 공교롭게도 사회적경제 주체로서 사업을 하면서 동시에 마을에서 활동가로서 마을 활동을 병행하게 된 저로서는 더욱 더 센터의 도움을 많이 받을 수밖에 없었지 않나하는 생각입니다. 사회적경제기업의 입장에서 바라 본 센터는 좋은 파트너이자 저희 기업에 사업을 위탁하는 고객입니다.

항상 지역사회에 헌신하고자 하는 노력을 실현시킬 수 있는 기회들을 제공하고 단순히 과업을 지시하고 명령하면 그대로 수행하는 갑을의 관계가 아닌 파트너로서의 관계를 유지할 수 있어서 사업 규모에 상관없이 무슨 제안이라도 함께 하고 싶은 신뢰 높은 파트너라고 할 수 있습니다. 다른 기업들과 협업으로 진행했던 사업들도 모두 성공적이고 유익한 경험들로 남게 된 것은 센터가 의뢰자의 역할뿐만 아니라 중재자의 역할도 충실히 수행했기에 가능한 일이었습니다. 세계는 2015년 한 해 동안 센터와의 동행이 큰 힘이 되었습니다.

2016년도 믿을 수 있는 협력자이자 부족한 면을 채워주는 든든한 백이였으면 좋겠습니다. 소위 모두 말하는 냉혹한 비즈니스의 세계에서 신뢰할 수 있는 파트너가 있다는 것은 엄청난 무기일 것입니다. 성북구에서 활동하는 기업들뿐만 아니라 사회적경제에서 활동하는 타 지역 기업들에게도 더불어 믿고 의지하며 비즈니스를 함께 할 수 있는 센터가 되길 바랍니다. 지금처럼 계획하는 사업들을 지역의 기업들과 협업하길 노력하고, 계획부터 같이 고민하면서 지역의 필요들에 귀 기울여 반영할 수 있는 지역을 위한 센터가 되길 바랍니다. 관료주의적 사고로 뭉쳐진 경직된 기관이 아닌 넘을 수 없는 한계를 인정하면서도 최선을 다해 사회적경제기업들의 성장과 미래를 고민하는 센터이길 바랍니다.



## 2015년 센터 활동의 잘한 점, 아쉬운 점, 2016년 바라는 점

### 스플 대표

심소라

#### 2015년 센터 활동의 잘한 점

사회적경제기업에게 실제 비즈니스나 영업네트워크에 도움이 되는 밀착형 지역 정보나 핵심 공공사업 정보를 개별적으로 지원받는 것은 엄청난 도움이 됩니다. 특히나 스플 처럼 외부 지역에서 사업을 하다 성복에 온지 1~2년 밖에 안 된 기업 입장에서는 내실 있는 지역정보나 핵심적 지역네트워크를 얻을 수 있다는 것은 지역에 정착하는데 있어 엄청난 영업적, 관계망적 큰 힘이 되고 있습니다. 스플은 실제 2015년에 센터의 그런 중간 연결 지원을 통해 도시재생 같은 지역 공공사업분야의 inside 네트워크를 갖게 된 큰 성과가 있었습니다.

여기서 무엇보다 중요한 건 센터에서 지원하는 네트워크 지원이나 정보의 지원이 실제 그 기업과 얼마나 밀착된 내실 있는 지원이나 하는 부분인 것 같습니다. 많은 중간지원조직에서 네트워크나 정보지원이 쏟아지고 있지만 실제 그 기업에 대한 깊이 있는 이해 없이 형식적인 연결 그 자체에 의미를 두고 있는 경우가 많아 실제 기업들에게 의미 없는, 오히려 부담되는 네트워크가 되는 경우를 많이 봐 왔기 때문에 저는 이런 센터의 깊이 있는 조력(기업에 단기, 장기적 실제 도움이 되는 조력)의 노력에 진심으로!! 진심으로!!! 감사를 드립니다.^^

#### 2015년 센터 활동의 아쉬운 점

음... 쉽게 떠오르지는 아니한 걸 보면 큰 아쉬움이 없을 만큼 만족하나 봅니다.^^  
그래도 실제 도움이 되실 개선점을 생각해 본다면 개별적으로 진행되는 사업의 수가 너무 많은 게 아닌가 생각됩니다. 센터의 강점이 위에 적은 것처럼 실제 내실 있는 깊이 있는 조력이라고 한다는 부분에서도 사업의 수가 많은 것은 참여하는 기업 입장에서는 질적 아쉬움이 남을 수 있다는 것일 테니까요. 다양한 사업을 실행해 보는 것 자체도 의미가 있겠지만 현실적으로 한정적 인력과 한시적 예산으로 모든 것을 다 욕심내 보기 보다는 센터 조직의 방향성과 비전의 목표를 단계별로 구체화해서 그해 목표에 맞는 우선순위의 중요 사업들을 집중적으로 에너지를 들이는 것도 필요할 수 있겠다 느꼈습니다. 그런 생각을 해보게 된 이유 중 하나도 실제 2015년에 센터에서 진행하신 사업 및 활동에 저희 팀이 참여한 수를 확인해 보니 그것만 해도 참 많더라고요(^). 그러다보니 저희도 후반으로 갈수록 한 달에 센터와 관련된 사업이 2~3개가 동시에 돌아가는 경우도 있고 그로 인해 사업의 집중도가 떨어지는 부분이 있었어요. 실제 그 사업을 진행하시는 사무국 국장님이나 차장님들도 힘에 부

치시겠다 싶었고요.

저희 팀의 과제이기도 하지만 센터도 사업의 선택과 집중이 필요하실 수 있겠다 싶습니다~  
(우리 팀원들이 이 글을 보면 엄청 웃겠는데요~ 대표님부터! 라며~)

#### 2016년 센터에 바라는 점

센터가 지금처럼, 그리고 저희 팀에게처럼 지역에 더 많은 사회적경제와 지역을 연결하는 큰  
버팀목이 되어 주기를 기대합니다.

그러시려면 저희 팀에게 그러셨던 것처럼 그 기업의 비전을, 사업을, 이야기를, 사람들... 깊  
이 있게 알아주시고 이해해 주시는 관심의 노력이 제일 중요한 것 같아요. 그런 센터의 진  
심어린 조력이 기업과 지역을 신뢰로 연결 할 수 있는 초석이 되리라 믿습니다. 지금까지 그  
러셨던 것처럼 내년에도 그 '진심'이 지켜지는 센터가 되시기를 기대하고 응원하겠습니다.

올 한해 바쁘게 뛰어주신 센터 식구 분들 모두!! 진심으로! 수고하셨고 감사드립니다! 내년  
은 더 멋진 센터가 될 수 있도록 저희도 열심히 뛰겠습니다^^



김유리



주민 · 사회적경제조직과 소통하겠습니다.  
주민들이 행복하게 먹고사는 법, 마을공동체와 사회적경제의 지속가능한 구조에 대해서 모색하는 2016년이 되도록 노력하겠습니다. 2015년 한해 사회적경제의 변화를 위해 노력하신 모든 분들께 감사드립니다.

마정아



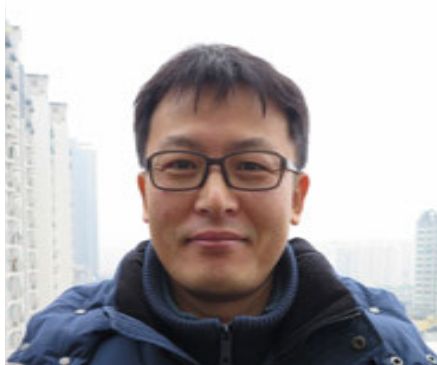
공모사업을 경험하면서 많은 것을 배웠습니다.  
성북구 주민들이 자발적으로 행동하고 능력 많은 주민들이 본인의 재능을 마을공동체 사업에 아낌없이 발휘할 때 모습을 본받아야겠다고 생각했으며 많은 생각을 하는 기회를 가졌습니다.

양선혜



작은 소리에도 귀 기울이며, 주민과 함께 하겠습니다.

김창환



마을살이 힘드실 때 전화주세요. 02-927-9501. 차 한 잔과 수다를 나누세요. 성북구 종암로 25길 29

A  
N

양현준



통합의 한해... 갈등과 혼란의 시간, 그러나 경험의 축적과 방향에 대한 그림이 서로를 이해하는 신뢰의 관계로 전환되는 시기이기도 했습니다. 주민기반이라는 단어... 현장조직과 밀착하게 내용을 공유하고 협력을 구축하는 2016년이 되도록 하겠습니다.

박선영



“자세히 보아야 예쁘다. 오래 보아야 사랑스럽다. 너도 그렇다” <나태주-꽃>  
2015년 함께해주신 여러분 고맙습니다.

T  
H

K

이상은



2015년 하반기, 센터는 무엇을 위해 존재하는지 우리의 귀를 기울인 시간이었습니다. 2016년, 성북의 마을, 사회적경제 활동을 알릴 수 있는 허브가 될 수 있도록 주민과 소통하겠습니다.

정윤주



추진지원단에 합류하면서 더욱 정신없이 보낸 2015년이었습니다. 내년에도 주민주도의 마을계획을 위해 지원단은 달릴 준비 하고 있을게요.

최조향



추진지원에 들어와서 평소에 생각만 하고 있었던 꿈들을 하나하나 이루고 있는 지금 이 순간과, 많은 에너지를 가진 사람들과의 만남이 저는 정말 꿈만 같습니다. 내년에도 계속 꿈이 이루어지길...

박영주



마을 안에서 마을 일을 함께 이야기하고 해결해가면서 즐거운 마을살이가 되도록 해요~

O

최홍준



여러분을 자주 만나지 못해 정말 미안합니다. 2015년 마을과 사회적경제 중간조직 통합 이후에도, 풀지 못한 어려움은 아직 있습니다. 2016년에는 더 찾아볼게요. 다시 채우려는 비움은 말고, 참으로 비우려 구요.

조은득



반갑습니다. 재밌게 모이고 함께 꿈꾸는 곳~ 성북구마을사회적경제센터입니다. 2016년에도 많은 이야기를 함께 나누어요~ ^^

Y

U

